

Carport Aluminium Autoporté ILUR



1 Journée



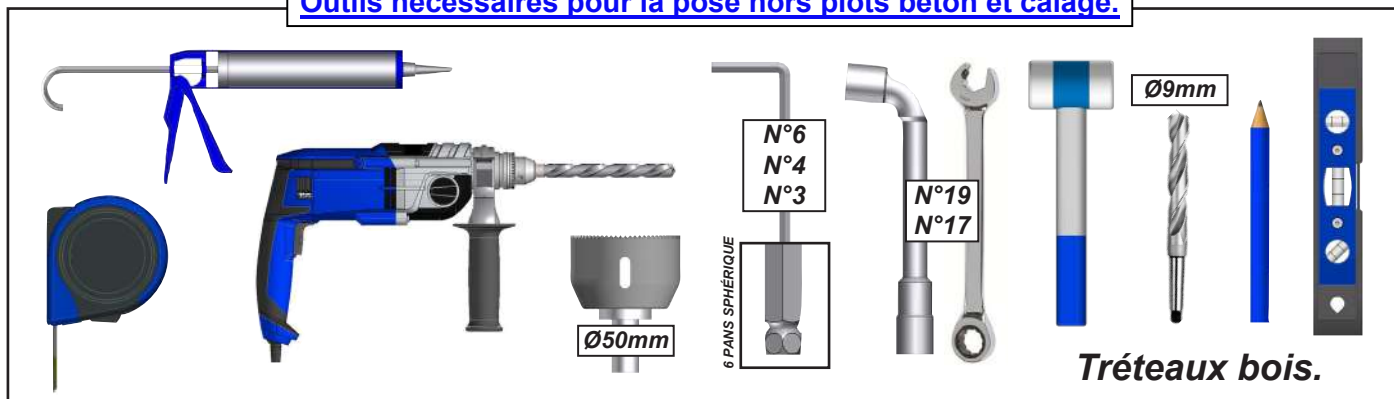
N'hésitez pas à nous contacter si vous avez des questions !



4 personnes Minimum
1 journée

PRÉPARATION DE LA POSE

Outils nécessaires pour la pose hors plots béton et calage.



ATTENTION



ATTENTION ! VEUILLEZ LIRE CE MANUEL D'UTILISATION AVANT TOUTE UTILISATION ET INSTALLATION DU PRODUIT. CONSERVEZ CES INSTRUCTIONS AFIN DE POUVOIR VOUS Y RÉFÉRER ULTÉRIEUREMENT.

- La pose d'une pergola doit être réalisée avec précaution de part ses contraintes et nécessite un certain niveau de compétences :
 - La prise de mesure et mise de niveau des supports et de la structure.
 - Perçage du mur et sol Installation de scellement chimique ou fixation adaptée.
 - Travail en hauteur et manipulation de charge lourde.
 - Raccordement électrique dans le cas d'une pergola à commande électrique.

En cas de doute sur le bon déroulement et la sûreté de votre pose, faites appel à un professionnel.

- La pergola doit être posé dans les règles de l'art. Quatre personnes minimum sont nécessaire avec un équipement de protection individuelle (EPI) et le matériel adapté. En cas de problème, veuillez consulter une personne qualifiée sur ce produit pour obtenir de l'assistance.
- Respectez les instructions de sécurité afin de prévenir tout dommage lié à une utilisation incorrecte ! Respectez tous les avertissements apposés sur la notice.
- C'est un produit qui présente un risque de chute et d'accident corporel grave. Toutes les étapes de montage doivent être scrupuleusement respectées. Un défaut de fixation ou une pose incorrecte peut entraîner la chute ou la casse de la pergola. Il est important pour la sécurité des personnes de suivre ces instructions.
- Il est formellement interdit de monter sur les plaques du produit.
- Il est formellement interdit de monter sur la structure du produit.
- Il incombe au poseur d'assurer la fixation et le maintien au sol du produit.
- Le fabricant n'assume aucune responsabilité pour les dommages causés à la pergola ou à son contenu par les catastrophes naturelles ou événements particuliers pour toutes pergolas posées dans le non respect des préconisations présentes dans la notice de pose.
- En cas de forte chute de neige, retirez la neige présente sur le produit. Ne laisser en aucun cas la neige s'accumuler.



AVANT DE DÉBUTER LA POSE, vérifiez le contenu des colis reçus si un élément vous interpelle ou serait manquant pendant cette vérification, contactez notre service technique au plus vite (ne pas monter la structure si des éléments sont défectueux.)



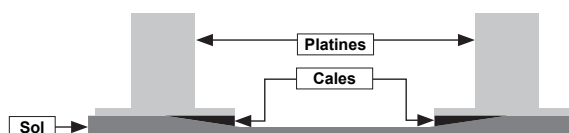
Attention, prendre en compte la pente de votre terrasse pour la pose de l'abri. Réaliser un calage des platines de fixation au sol ou modifier votre hauteur de pose afin de mettre la structure de niveau à 0°.

Vérifier la planéité de votre sol. Dans le cas d'un sol creux ou bombé, effectuer un calage solide des platines afin d'obtenir un alignement parfait.

En l'absence de dalle béton au sol, réaliser des plots béton au niveau de chaque pied, afin de pouvoir fixer les supports.

Dimension et composition des plots béton :

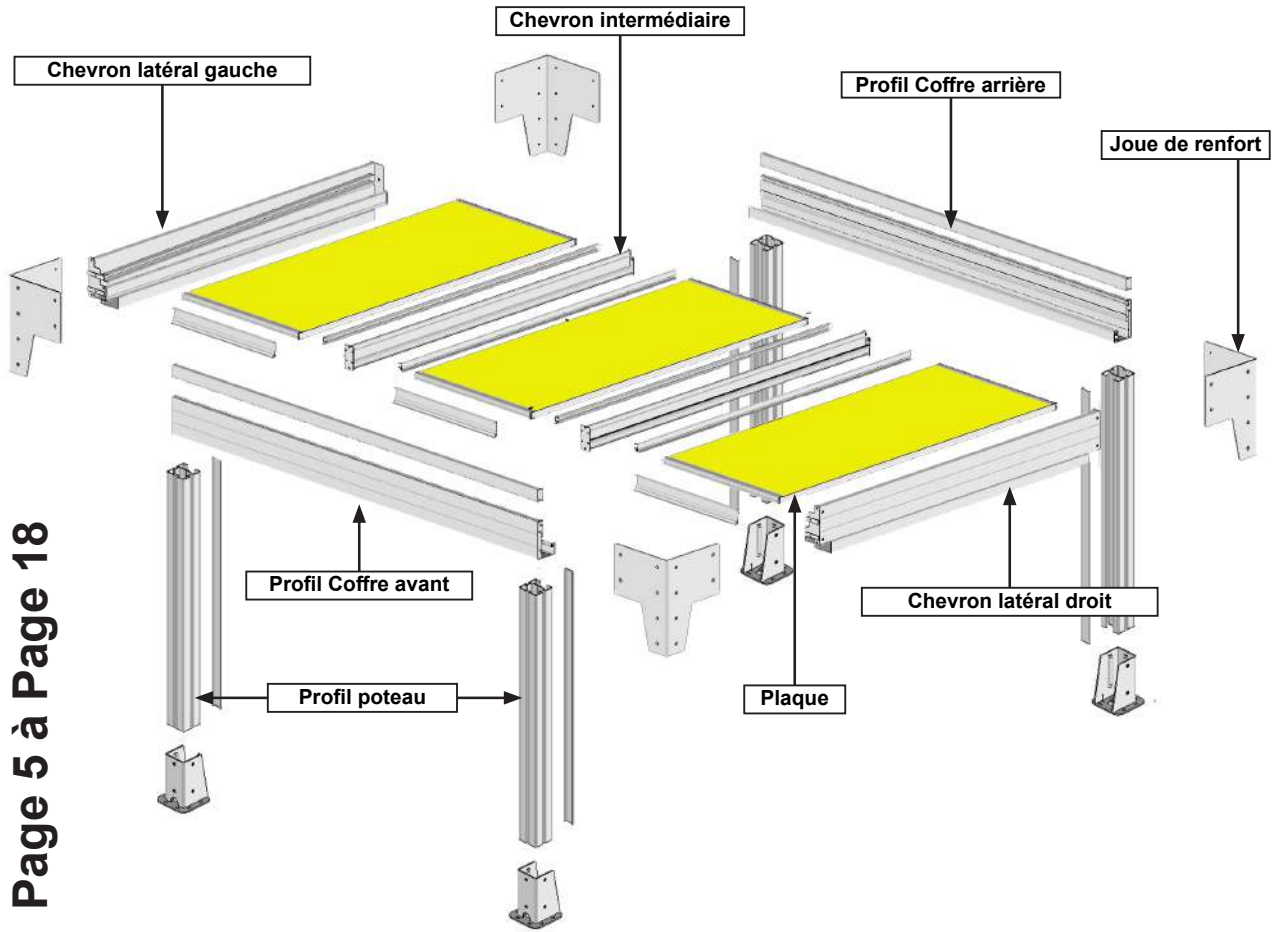
- 63cm x 63cm x 63cm (500Kg) + FERRAILLAGE.



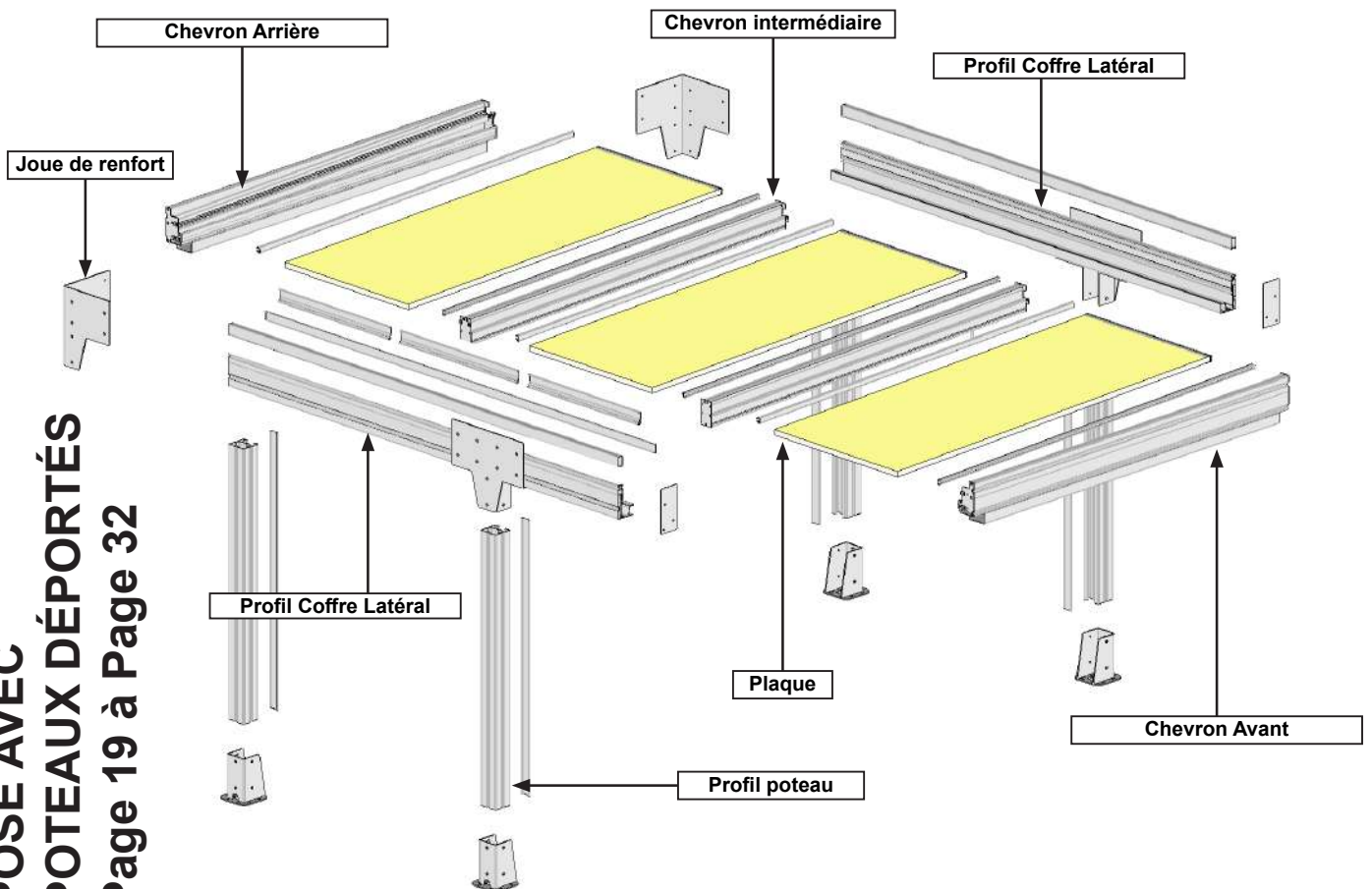
Recommandation: nous préconisons le graissage des vis Inox avant l'assemblage pour éviter le grippage dû à l'échauffement des fixations lors d'un vissage trop rapide. Nous conseillons également de visser progressivement par aller-retour avec un couple de serrage modéré.

ABRI TOIT FIXE ÎLOT

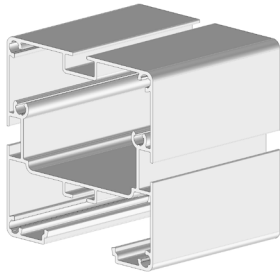
POSE STANDARD
Page 5 à Page 18



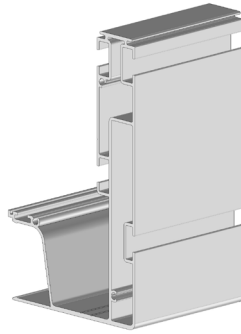
**POSE AVEC
POTEAUX DÉPORTÉS**
Page 19 à Page 32



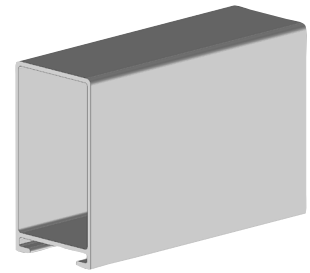
Les profils.



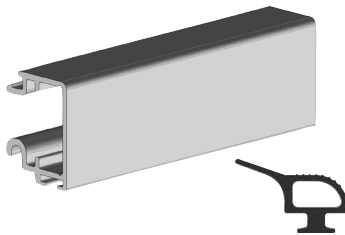
PA34 02 :
 Nb : 4 Largeur < 6.260m
 Nb : 6 Largeur > 6.260m



PBSO4505 :
 Nb : 2 Largeur < 7m
 Nb : 4 Largeur > 7m



PBSO4702 :
 Nb : 2 Largeur < 7m
 Nb : 4 Largeur > 7m



PPV2303 + JO24 :
 Nb : 2 par plaque



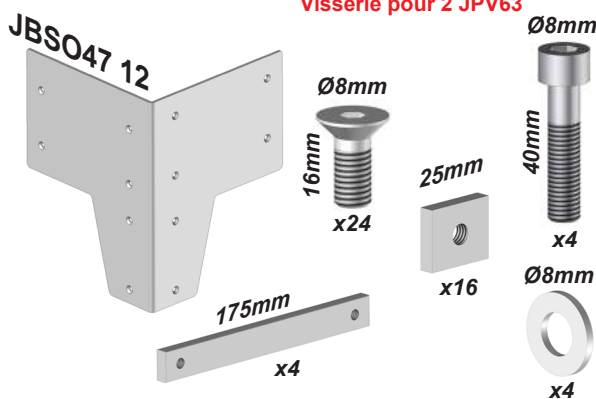
VB05 :
 Nb : 1x poteau + 1x coffre



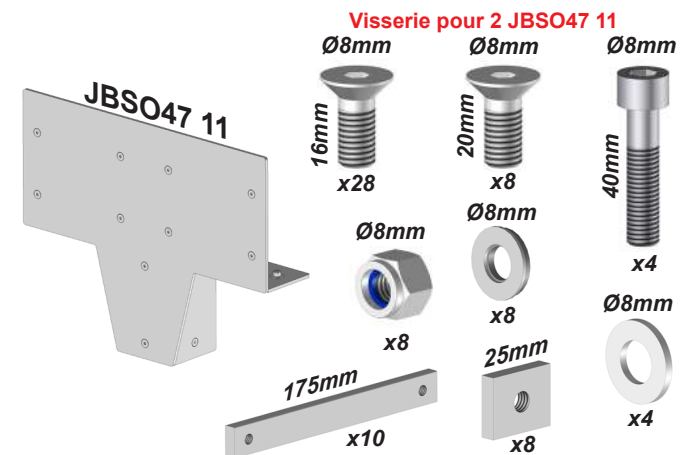
PBSO47 :
 Nb : 1 par plaque

Les pièces.

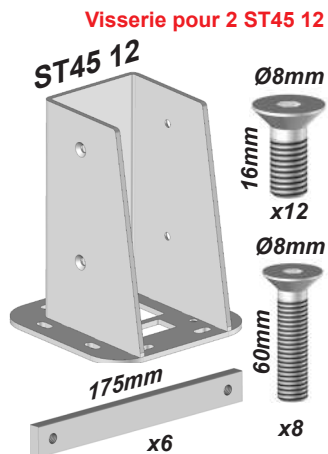
Important : certaines visseries et pièces peuvent être prémontées en usine. Contrôlez tous les colis livrés.



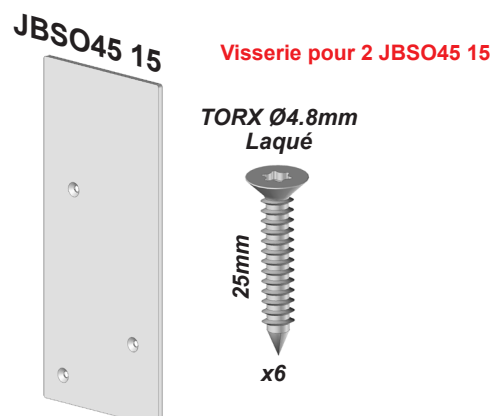
Joue de renfort JBSO47 12 :
 Standard : Nb : 2 Droites + 2 Gauches
 Poteaux déportés : Nb 1 Droite + 1 Gauche



Joue de renfort JBSO47 11 :
 Standard : Nb : 0 pour 4 poteaux Nb : 2 pour 6 poteaux
 Poteaux déportés : Nb 2



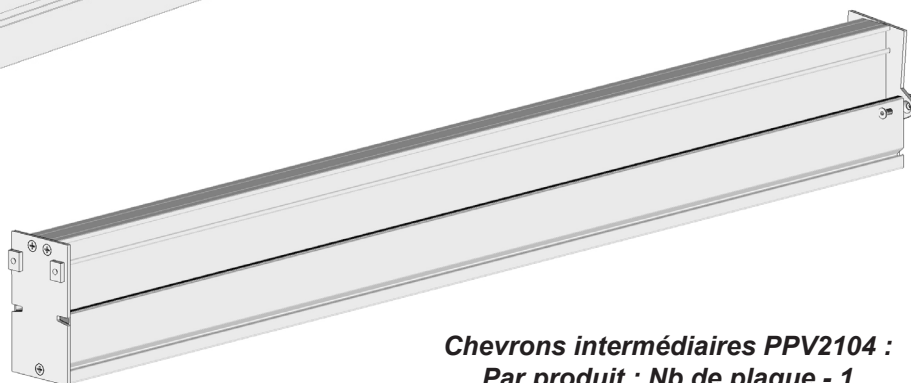
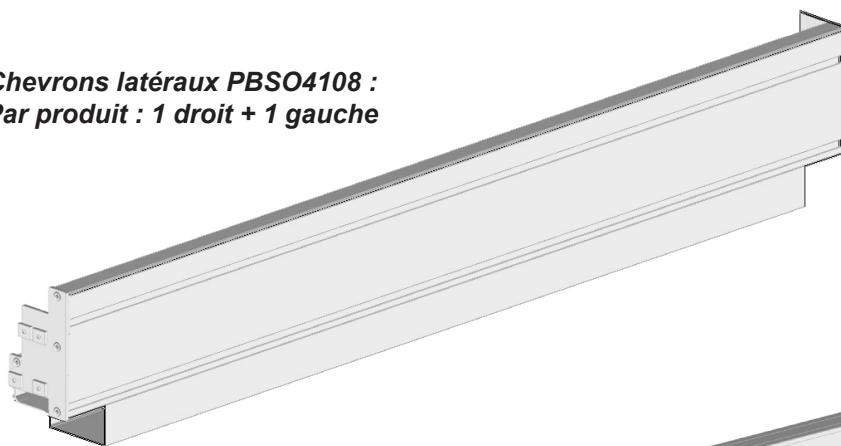
Platine ST45 12 : Nb : 1x poteau



Joue de finition JBSO45 15 : 1 Droite + 1 Gauche
 Poteaux déportés seulement

Les ensembles.

Chevrons latéraux PBSO4108 :
Par produit : 1 droit + 1 gauche



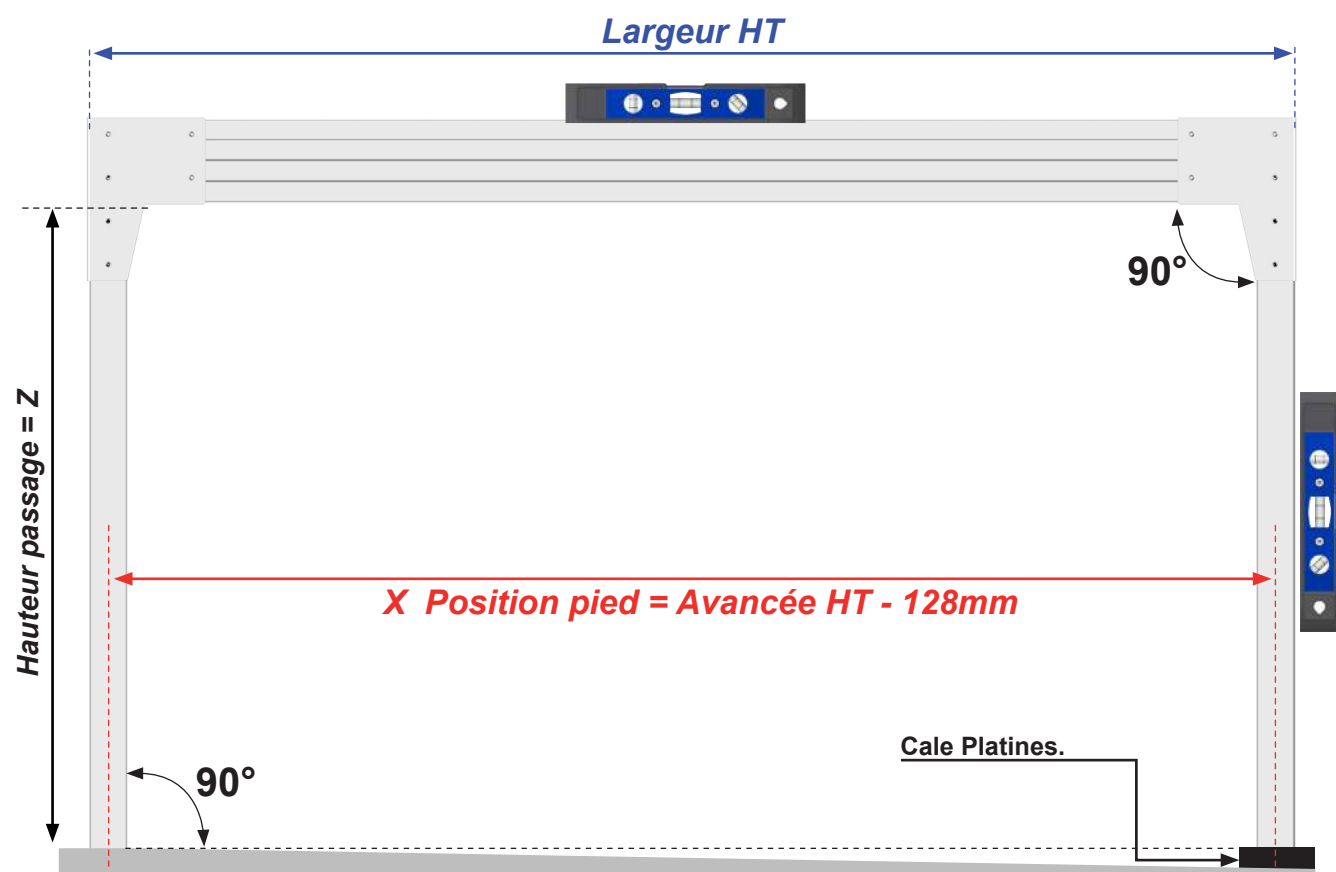
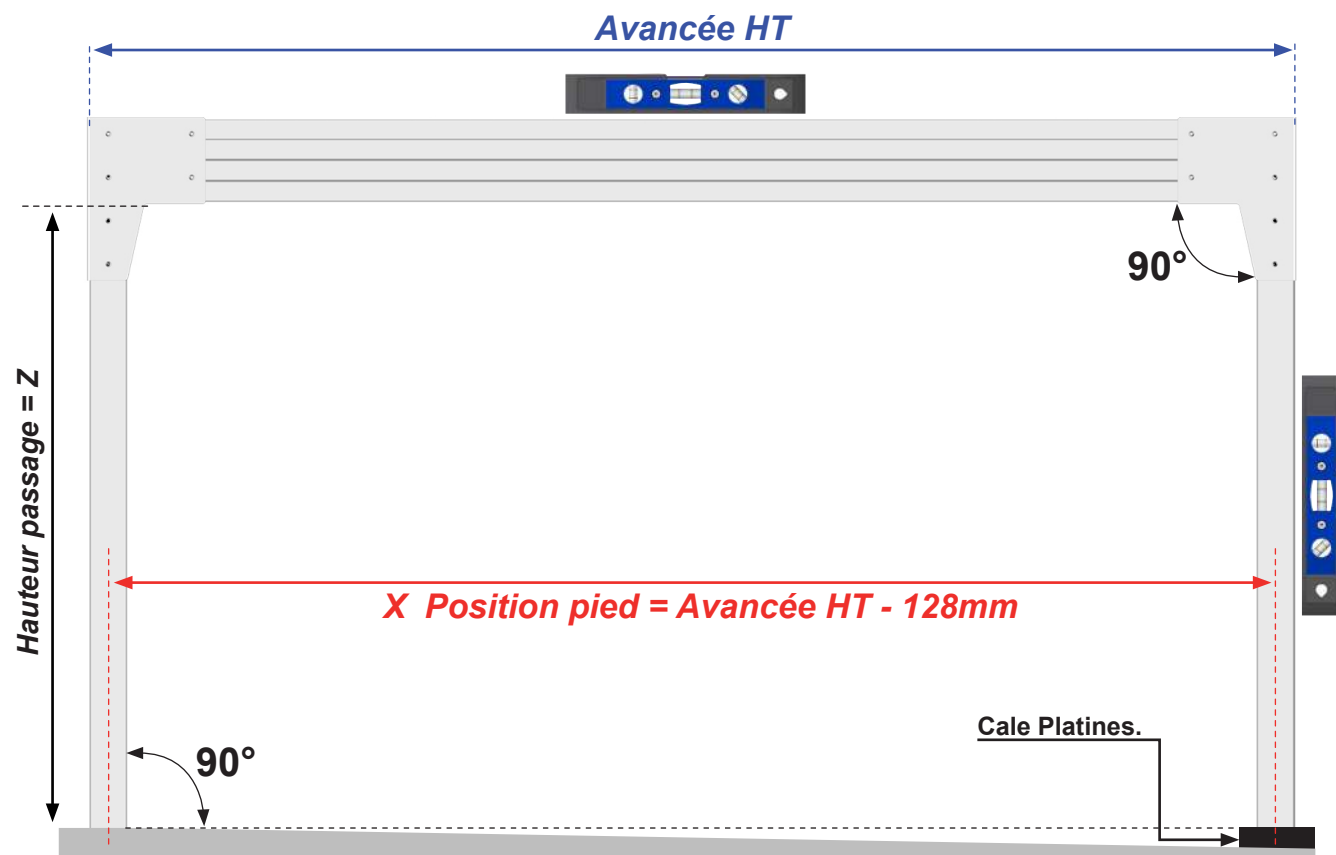
Chevrons intermédiaires PPV2104 :
Par produit : Nb de plaque - 1

Note : éclaté page 36.

POSE STANDARD

Mise en situation

Attention, prendre en compte la pente de votre terrasse pour la pose du produit. Réalisez un calage des platines de fixation au sol afin de mettre la structure de niveau à 0°.



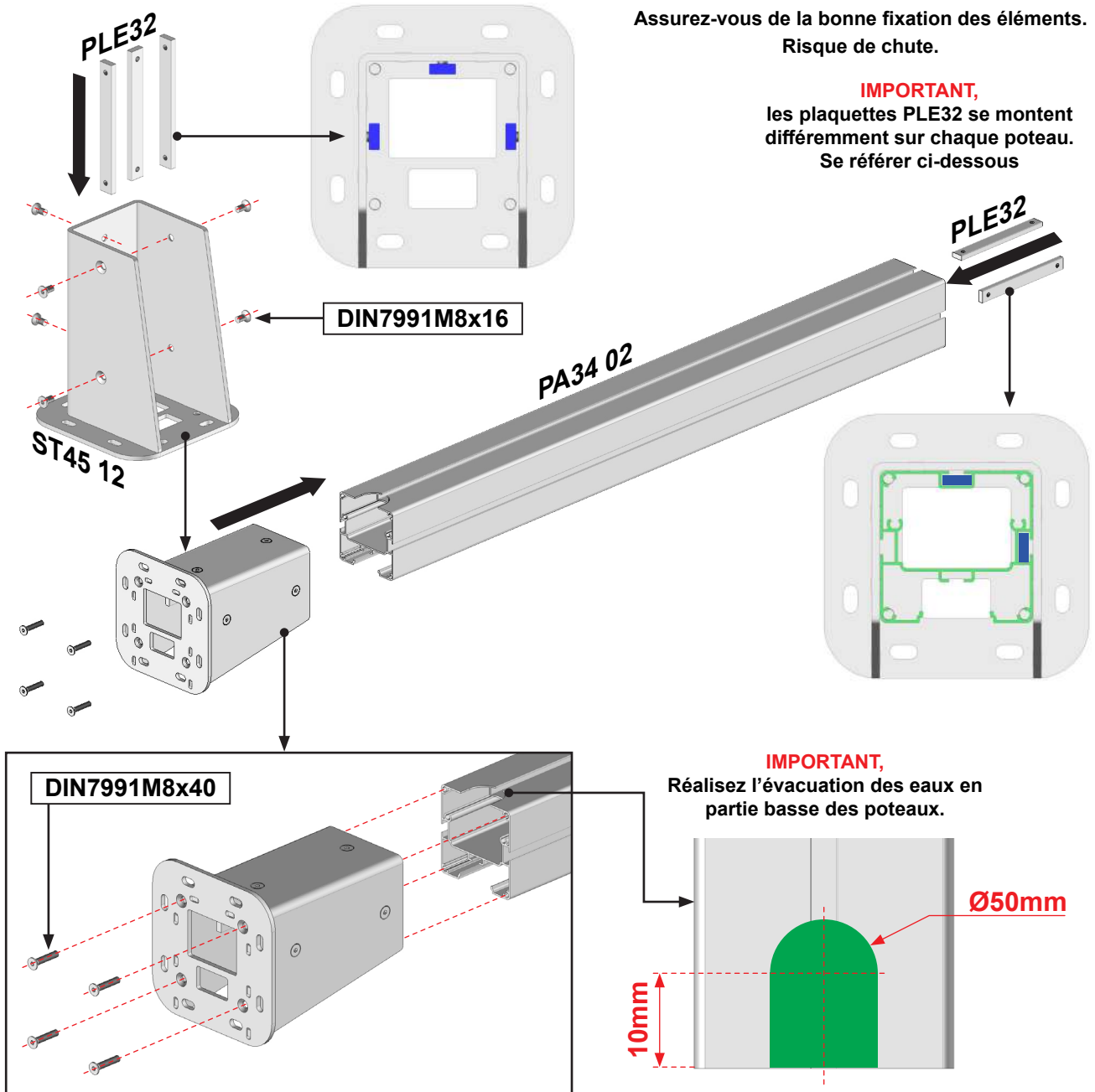
1 Assemblage des poteaux.

ATTENTION

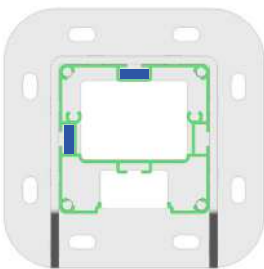
Assurez-vous de la bonne fixation des éléments.
Risque de chute.

IMPORTANT,

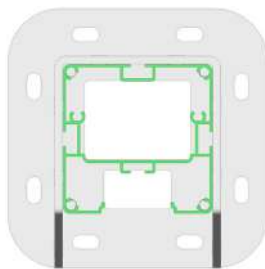
les plaquettes PLE32 se montent
différemment sur chaque poteau.
Se référer ci-dessous



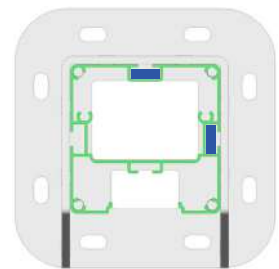
POTEAU ARRIÈRE
GAUCHE



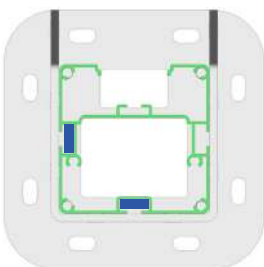
POTEAUX INTERMÉDIAIRE
SANS PLAQUETTE



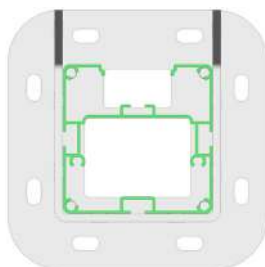
POTEAU ARRIÈRE
DROIT



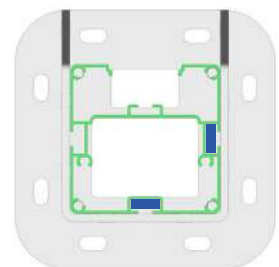
POTEAU AVANT
GAUCHE



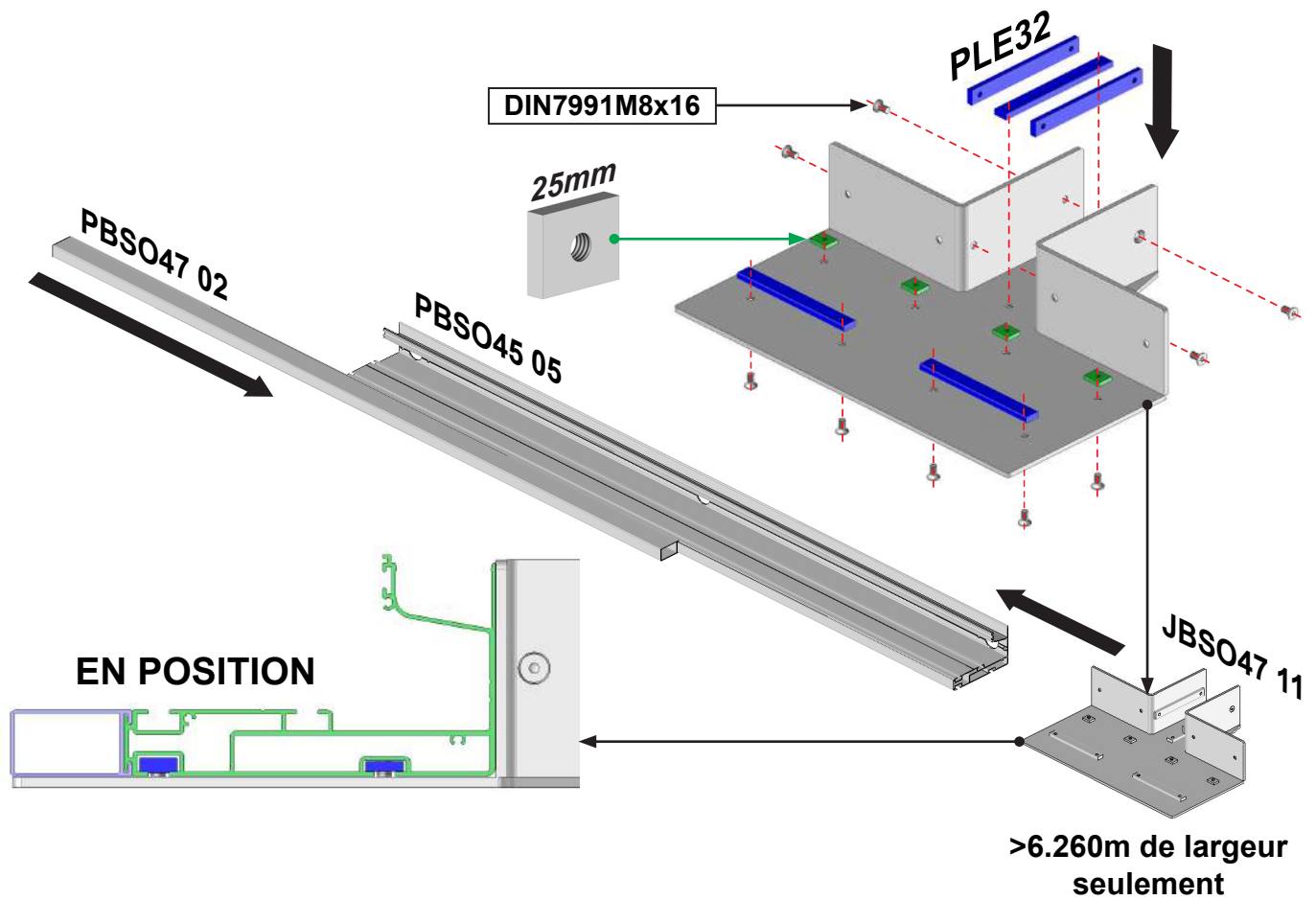
POTEAUX INTERMÉDIAIRE
SANS PLAQUETTE



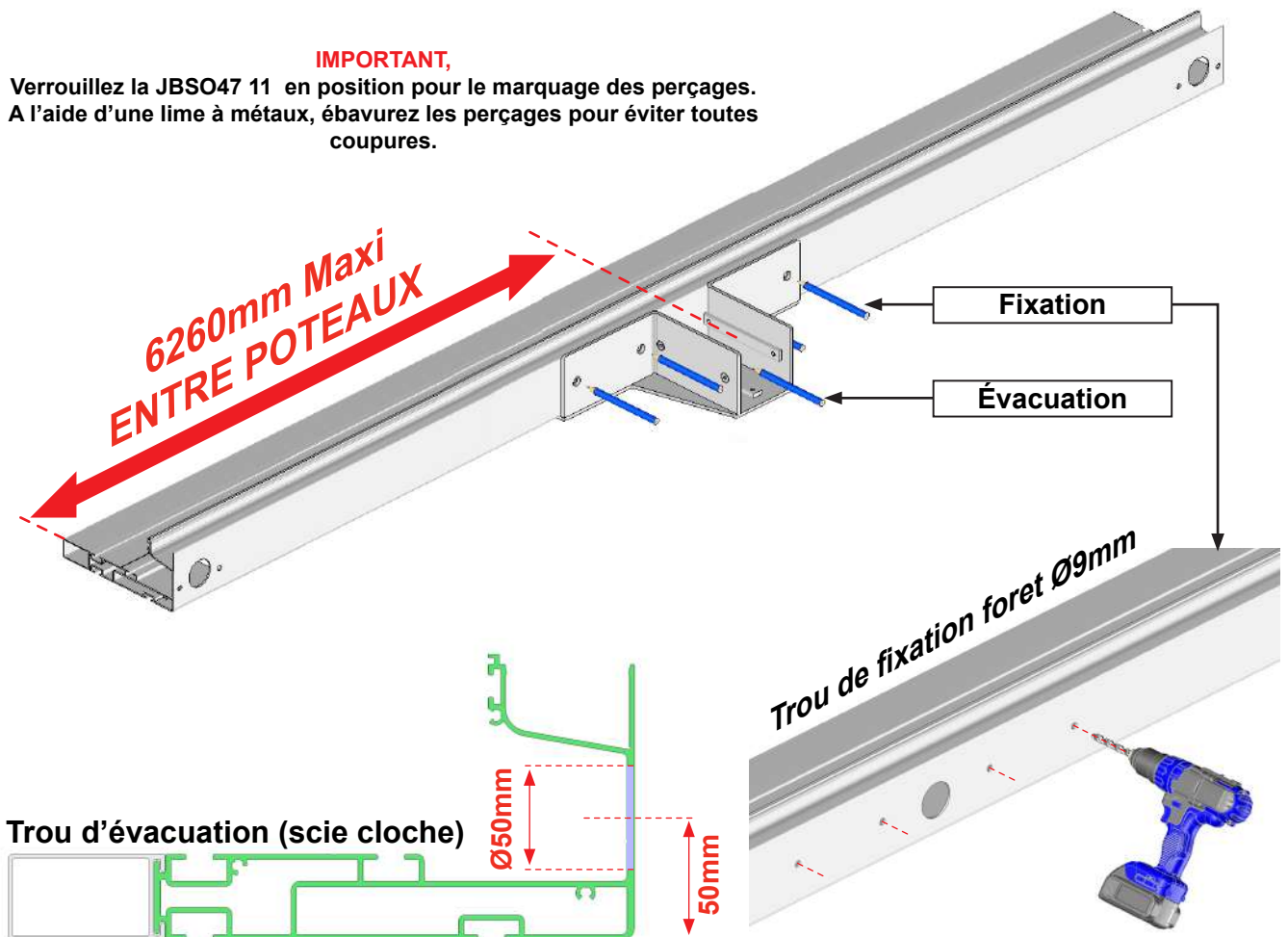
POTEAU AVANT
DROIT



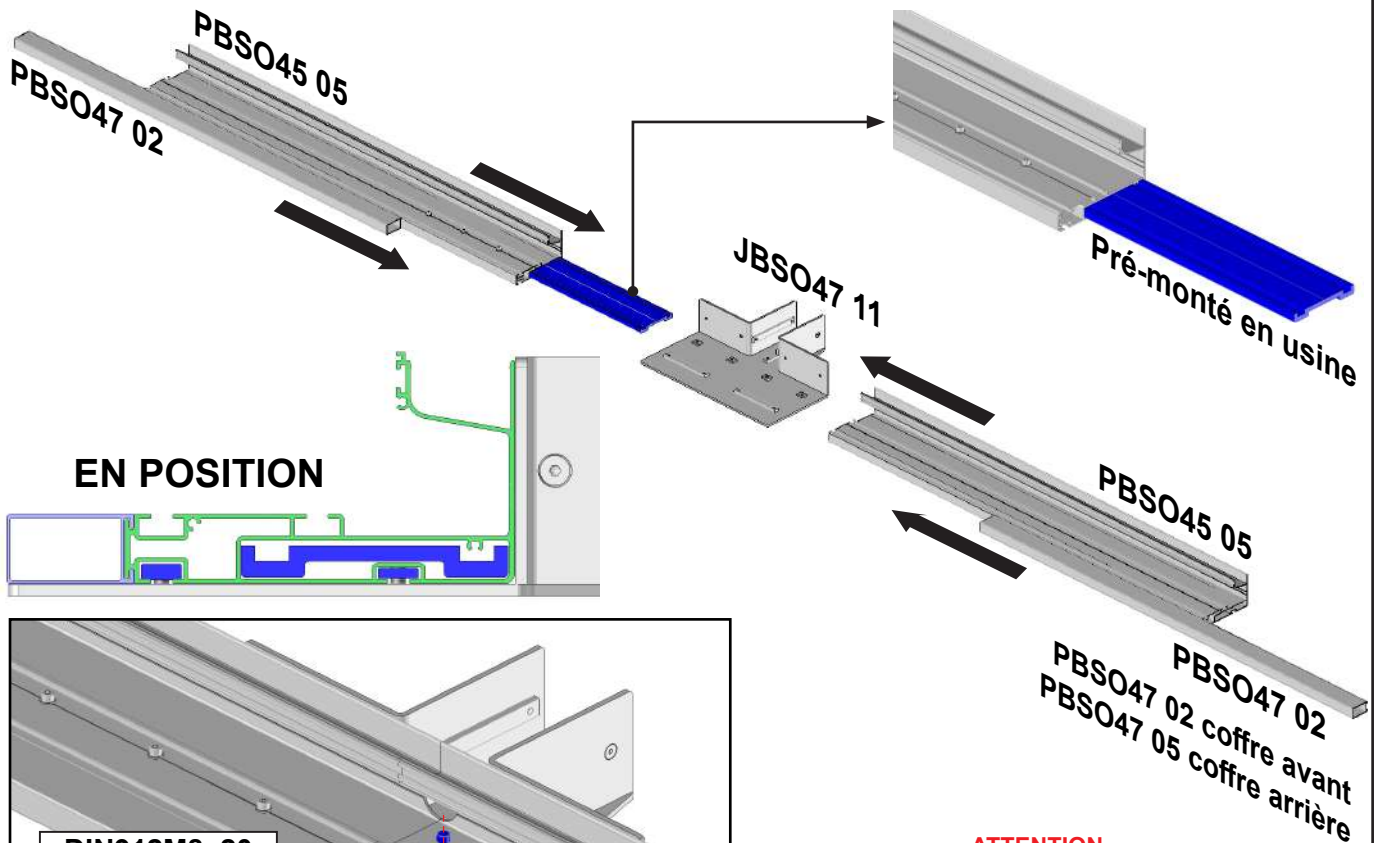
2 Assemblage des coffres. Pergola inférieur à 7m de largeur.



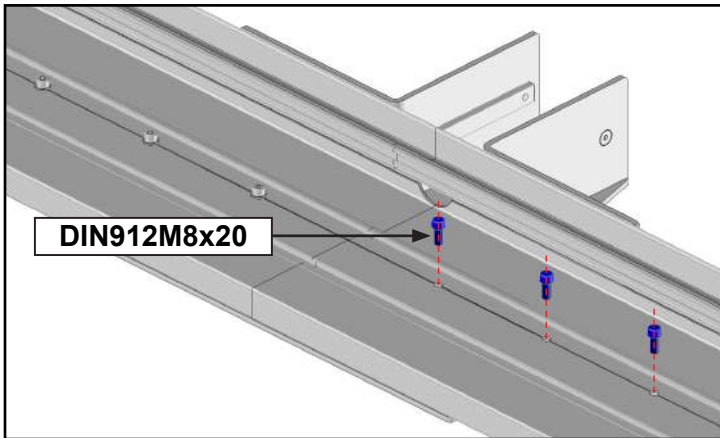
IMPORTANT,
Verrouillez la JBSO47 11 en position pour le marquage des perçages.
A l'aide d'une lime à métaux, ébavurez les perçages pour éviter toutes coupures.



Assemblage des coffres. Pergola supérieur à 7m de largeur.



EN POSITION



ATTENTION

Assurez-vous de la bonne fixation des éléments.
Risque de chute.
La joue ST47 11 se fixe à la jonction des 2 profils coffre PBSO45 05

IMPORTANT,

Verrouillez la JBSO47 11 en position pour le marquage des perçages.
A l'aide d'une lime à métaux, ébavurez les perçages pour éviter toutes coupures.

6260mm Maxi
ENTRE POTEAUX

Fixation

Évacuation

Trou de fixation foret Ø9mm

Trou d'évacuation (scie cloche)

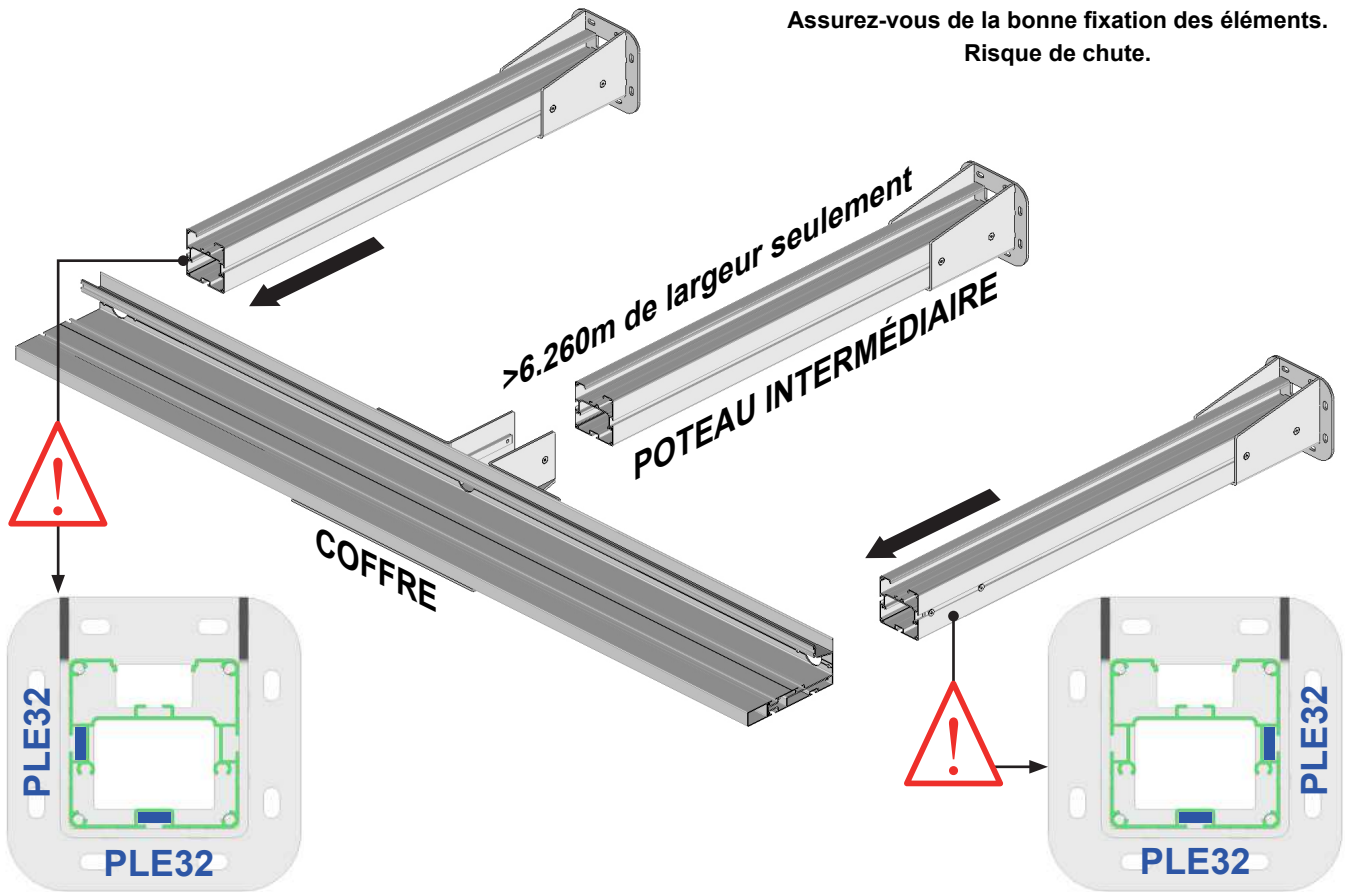
Ø50mm

50mm

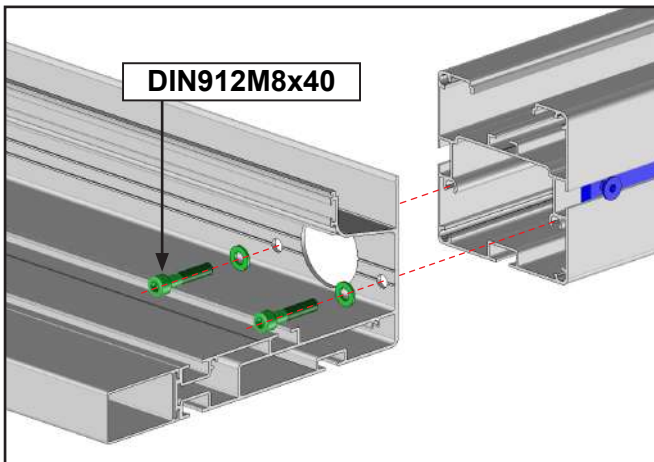
3 Pose des poteaux sur les coffres.

ATTENTION

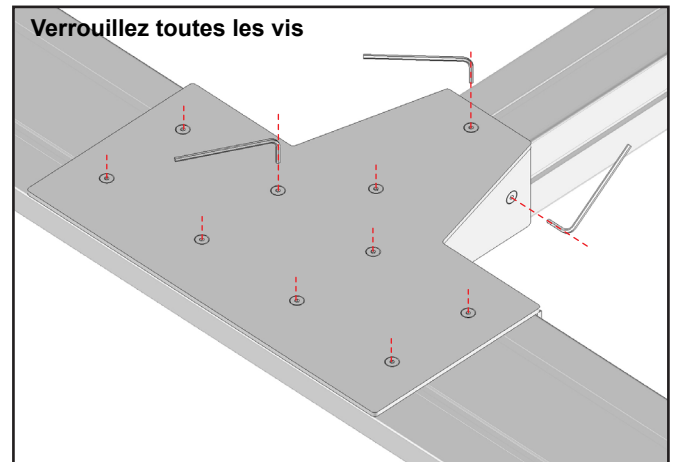
Assurez-vous de la bonne fixation des éléments.
Risque de chute.



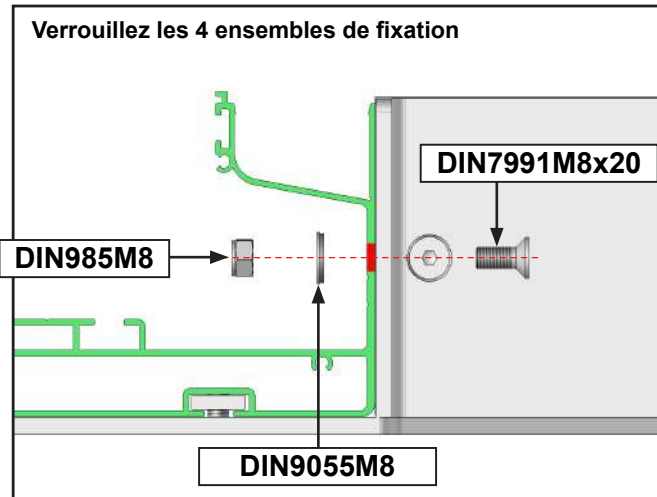
POTEAUX LATÉRAUX



POTEAU INTERMÉDIAIRE



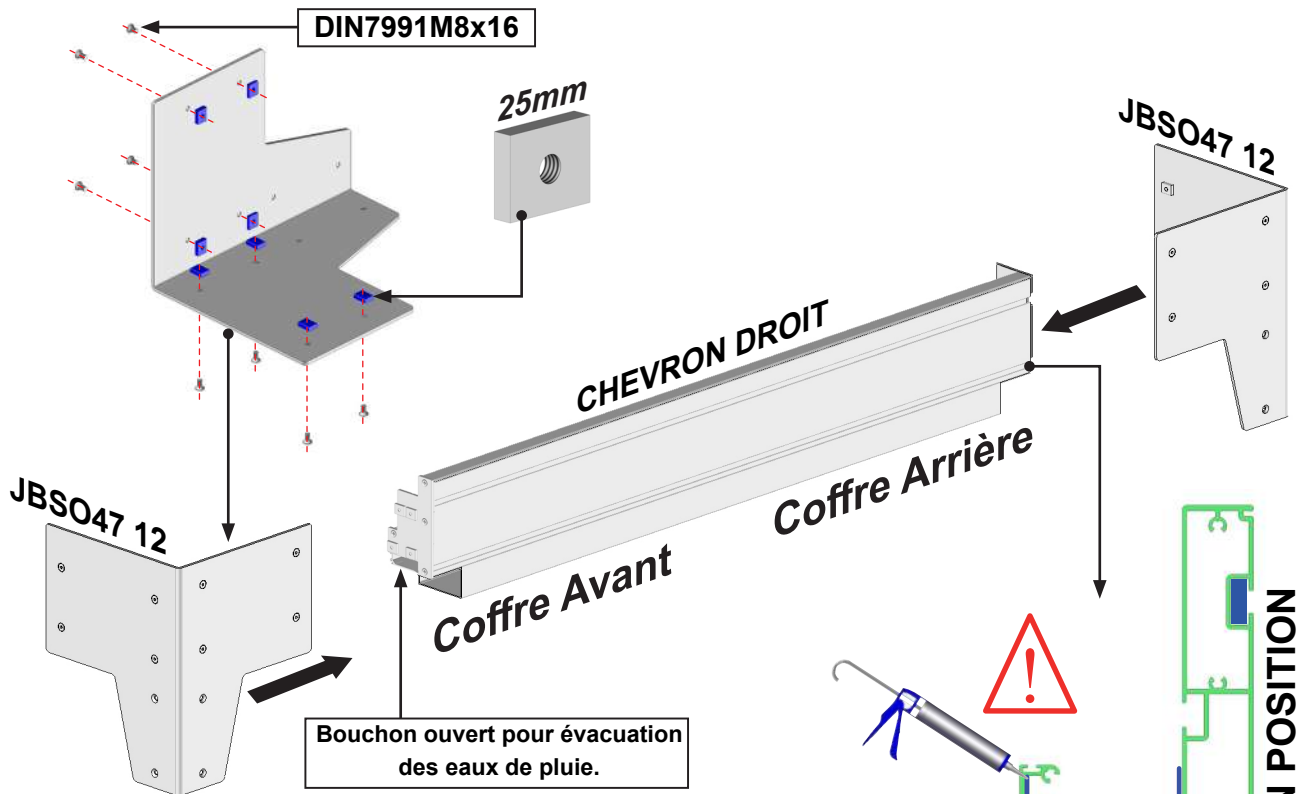
POTEAU INTERMÉDIAIRE



4 Préparation des chevrons.

IMPORTANT,

Verrouillage provisoire des JBSO47 12.
Les JBSO47 12 se monteront sur les coffres avant et arrière.

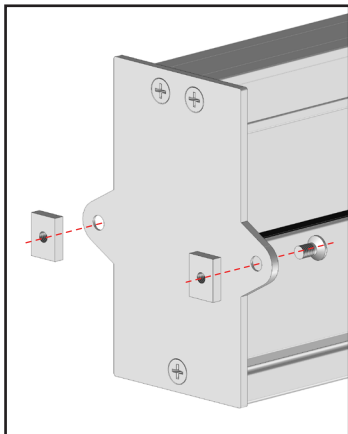


ATTENTION

Étanchéité côté coffre arrière
entre le bouchon et le profil

EN POSITION

Démontez



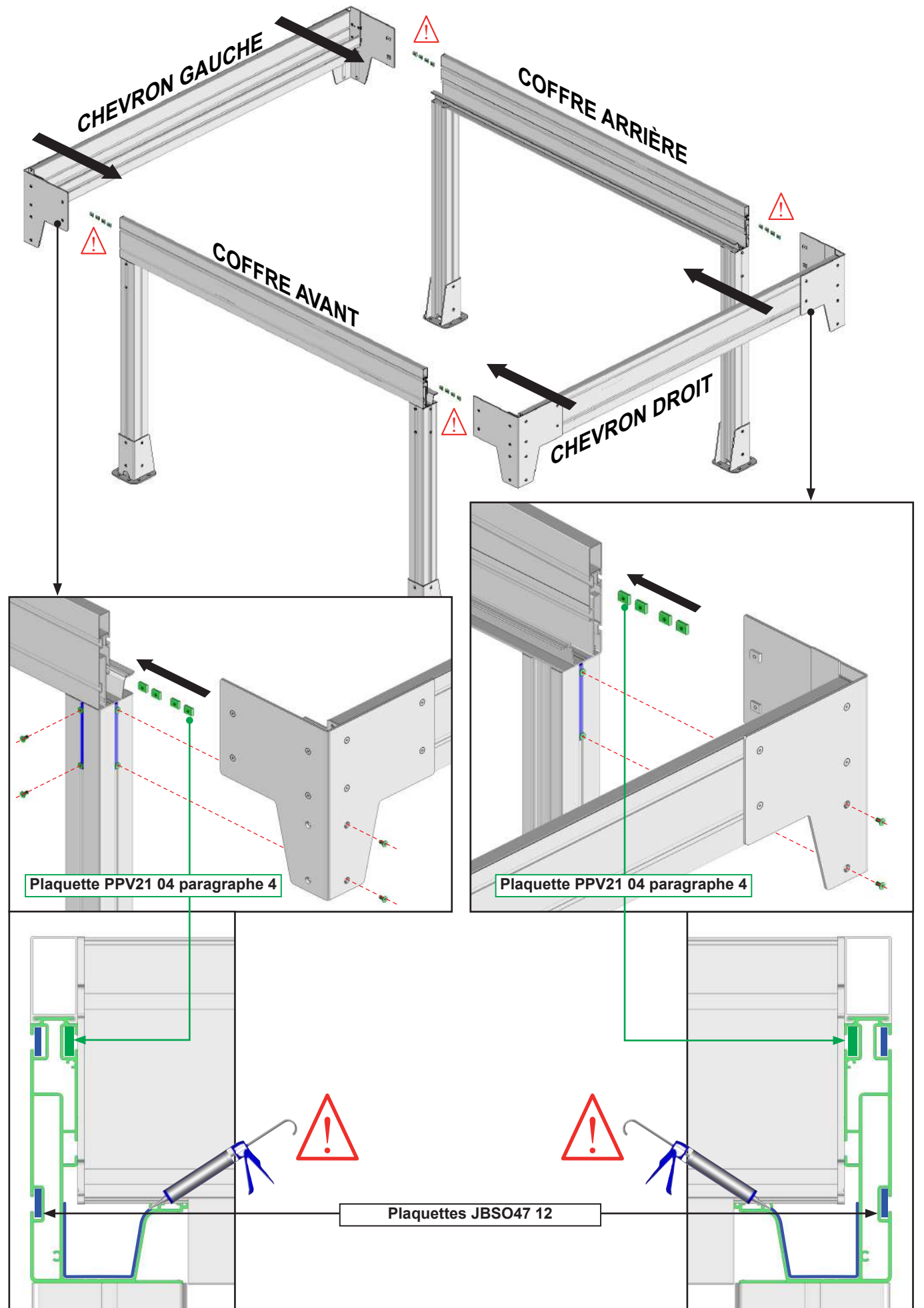
Chevrons Intermédiaires PPV21 04

Coffre Avant

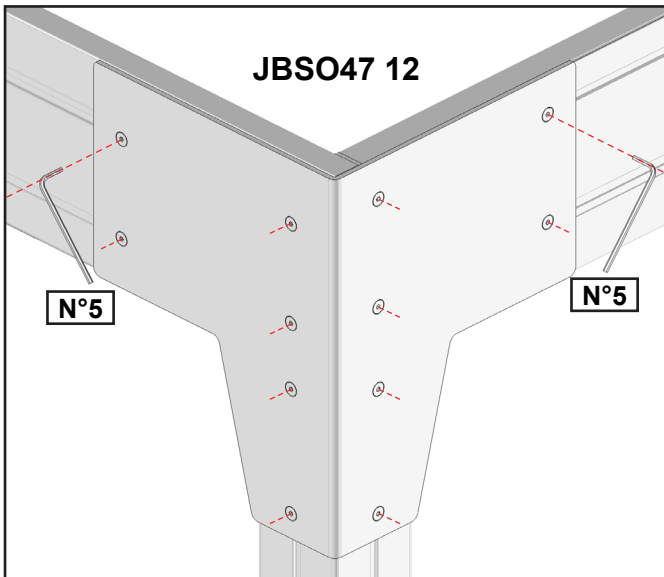
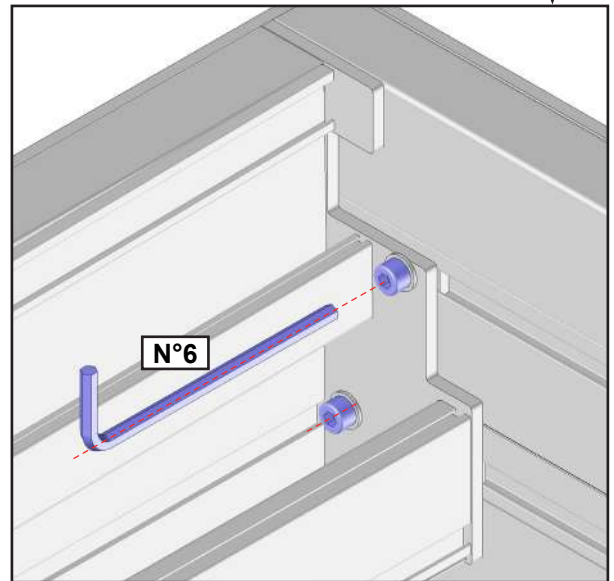
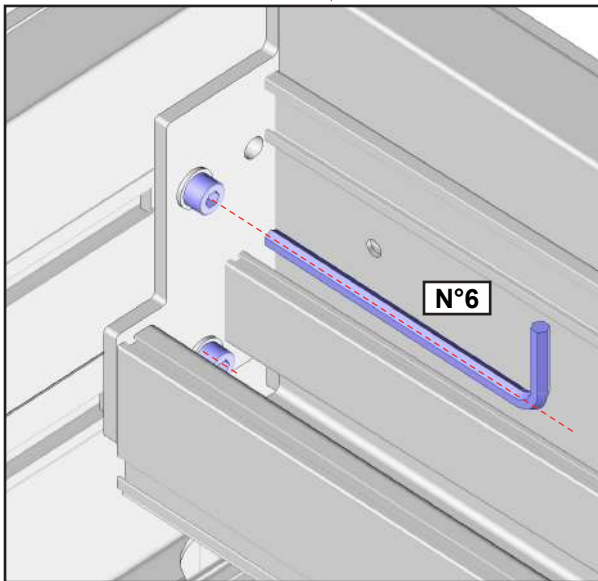
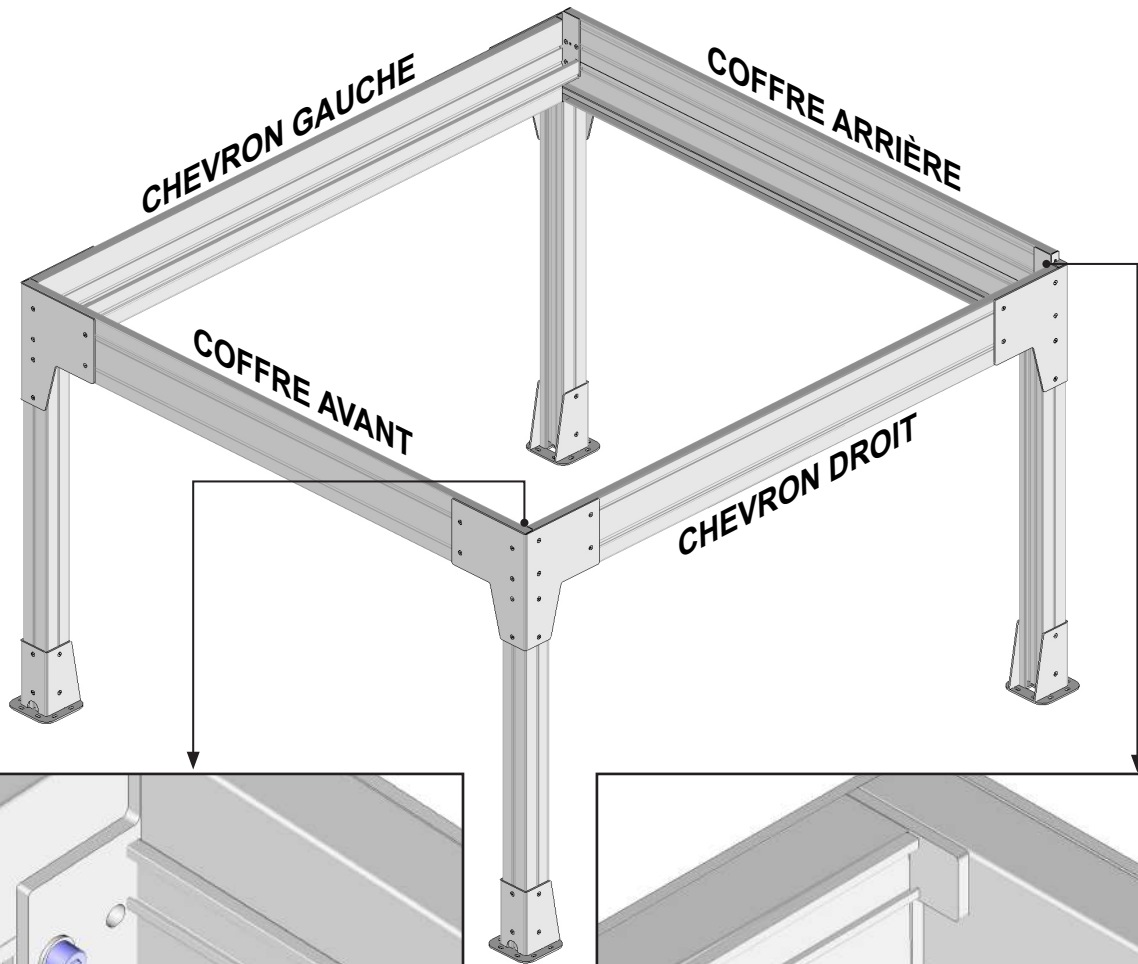
Coffre Arrière

Démontez

5 Assemblage du cadre.



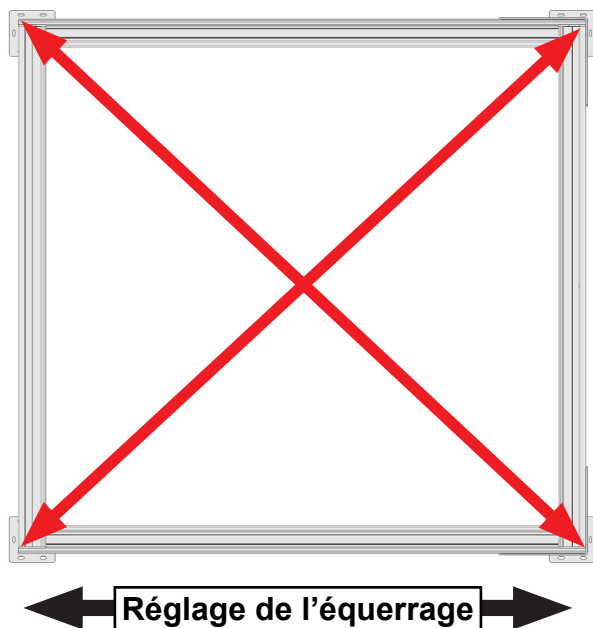
6 Verrouillage du cadre.



ATTENTION

Verrouillez toutes les vis de fixation.
Assurez-vous de la bonne fixation des éléments.
Risque de chute.

7 Contrôle de l'équerrage et étanchéité du profil mural.



Cette étape est très importante :

Avant de poursuivre le montage de votre produit, assurez vous que les diagonales soient égales (tolérance acceptable de 5mm) pour que le fonctionnement du système se déroule correctement.

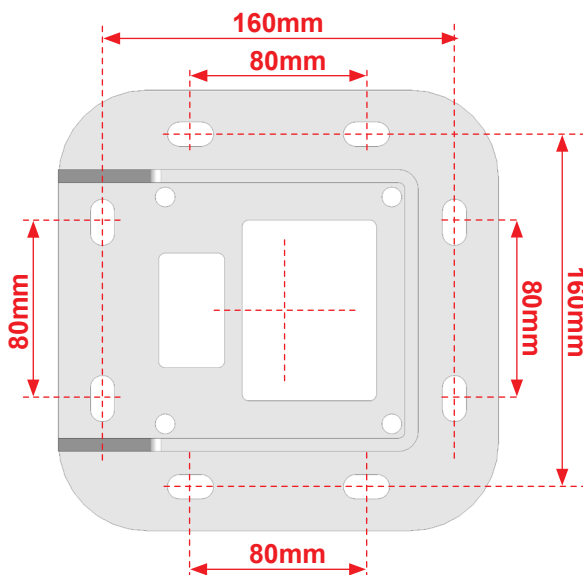
Si les diagonales ne sont pas égales :

- 1 - Desserrez légèrement les chevrons.
- 2 - Déplacez le coffre avant pour corriger les diagonales.
- 3 - Resserrez les chevrons.
- 4 - Contrôlez à nouveau l'équerrage.



ATTENTION,
Assurez vous du bon niveau vertical des poteaux.

8 Fixation au sol.



Fixez les platines au niveau de chaque plot béton réalisé.
Utilisez un nombre de vis égal au nombre de trous de fixation présents sur la platine.

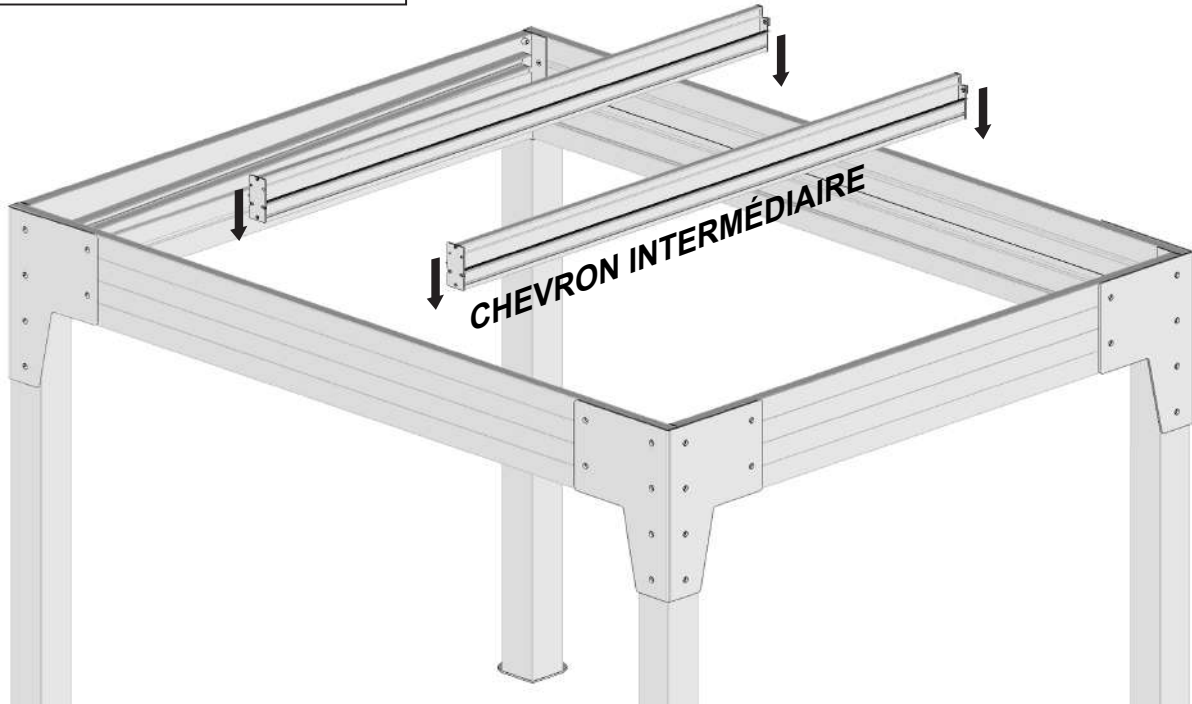
Notre préconisation : 8 Vis béton Ø10mm longueur 120mm minimum. Résistance à l'arrachement 500DaN (500Kg).

Dans le cas d'installation à l'aide d'un kit de scellement chimique, se référer aux instructions d'utilisation du produit utilisé.

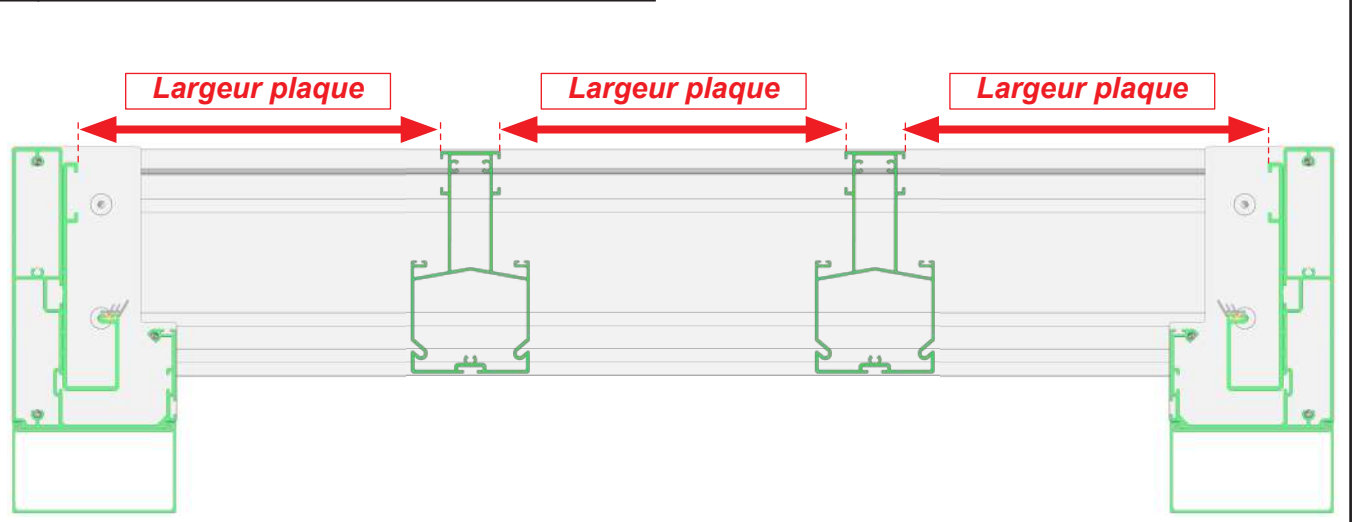
ATTENTION,

Assurez vous de la bonne fixation des platines de fixation au sol. Risque de chute.

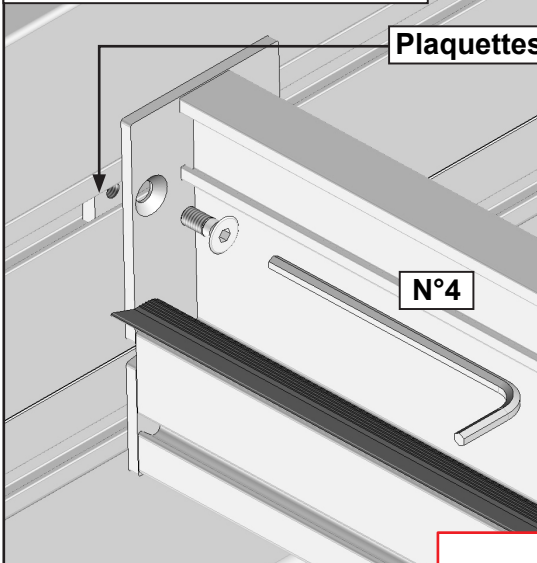
9 Pose des chevrons intermédiaire.



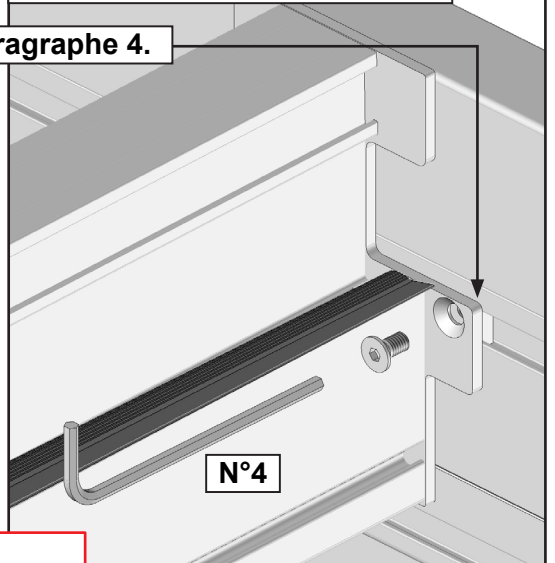
A Positionnez les chevrons intermédiaires.



Verrouillez sur le coffre avant.

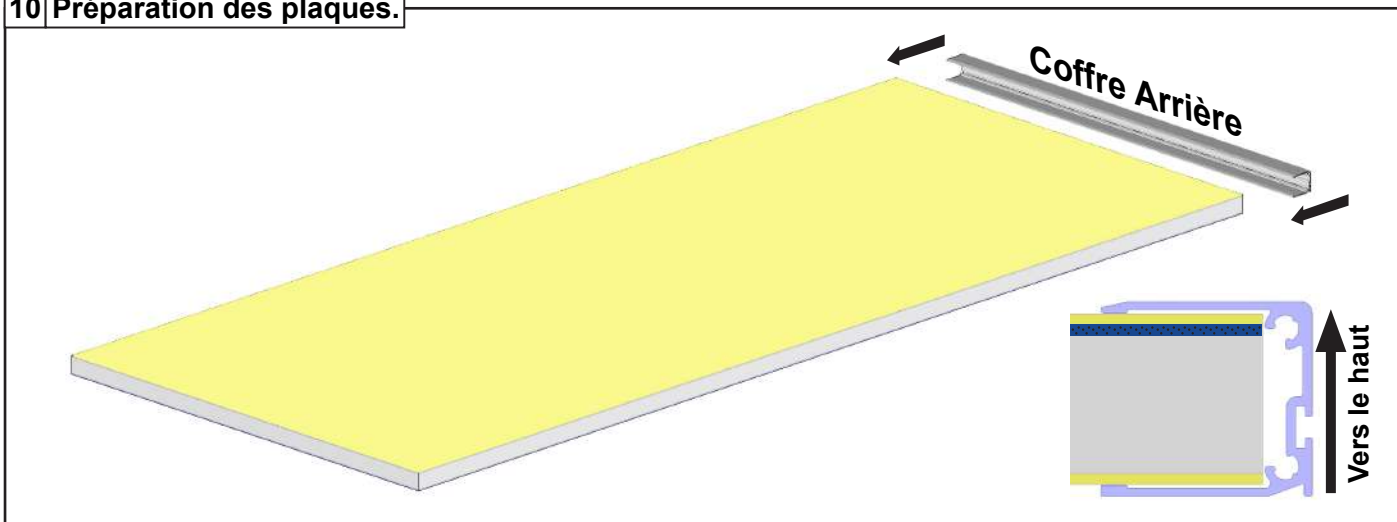


Verrouillez sur le coffre arrière.



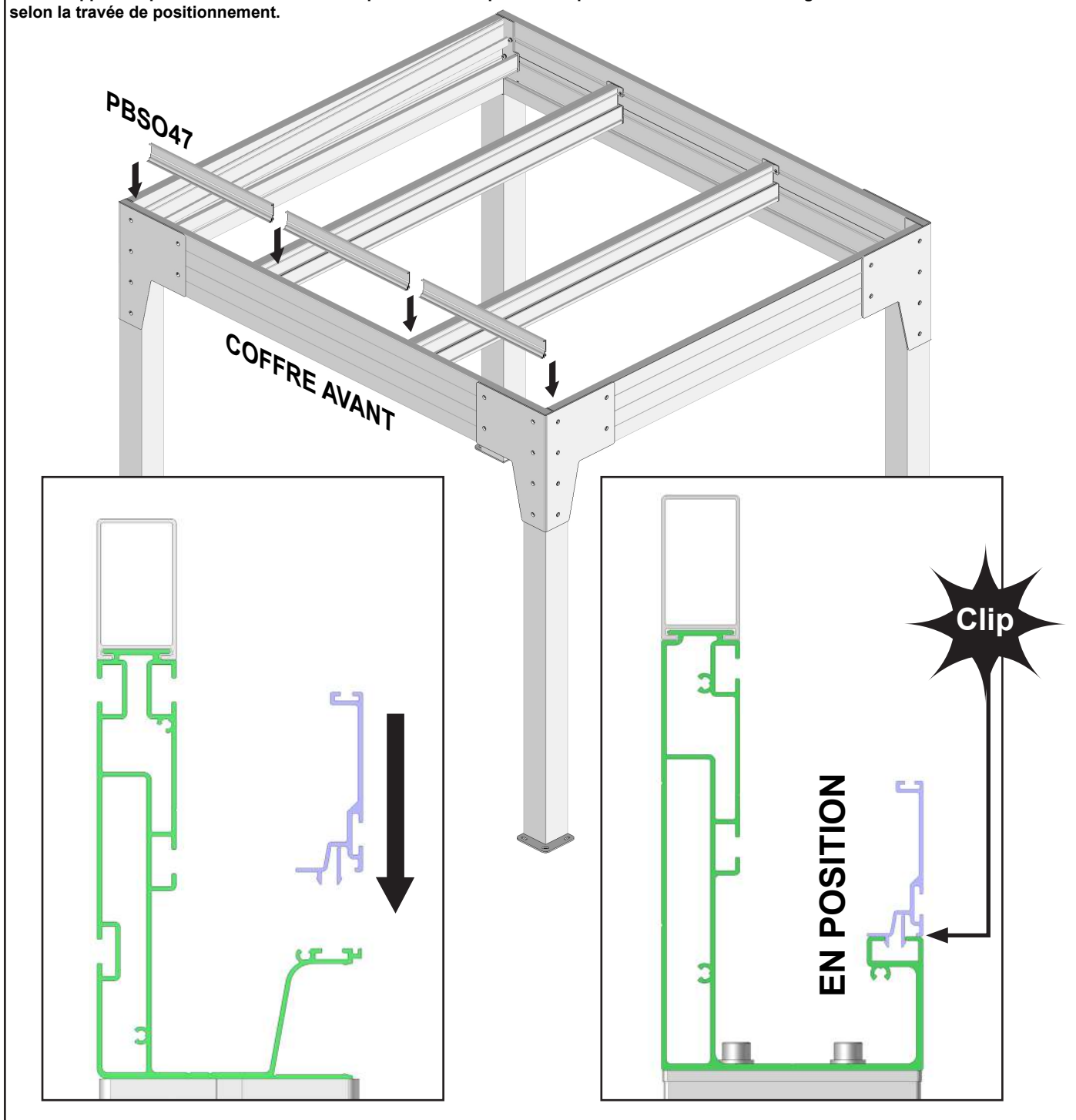
ATTENTION
Assurez vous du bon verrouillage
des cadres. Risque de chute.

10 Préparation des plaques.

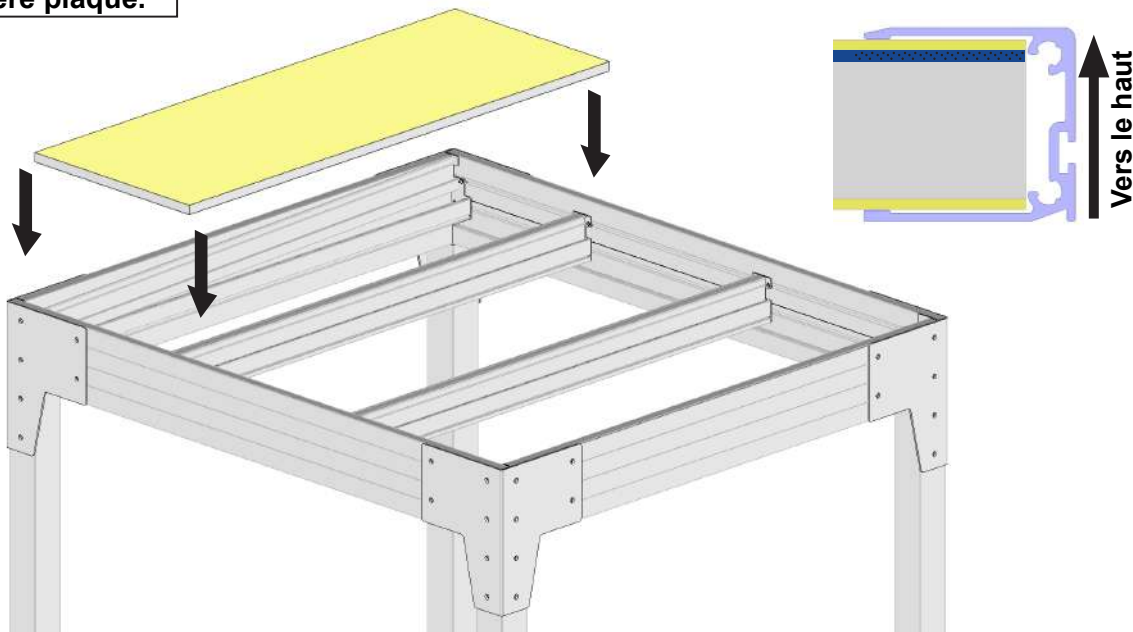


11 Pose des profils de finition coffre avant.

Note : clippez les profils de finition entre chaque chevron. Important les profils de finition sont de longueurs différentes selon la travée de positionnement.

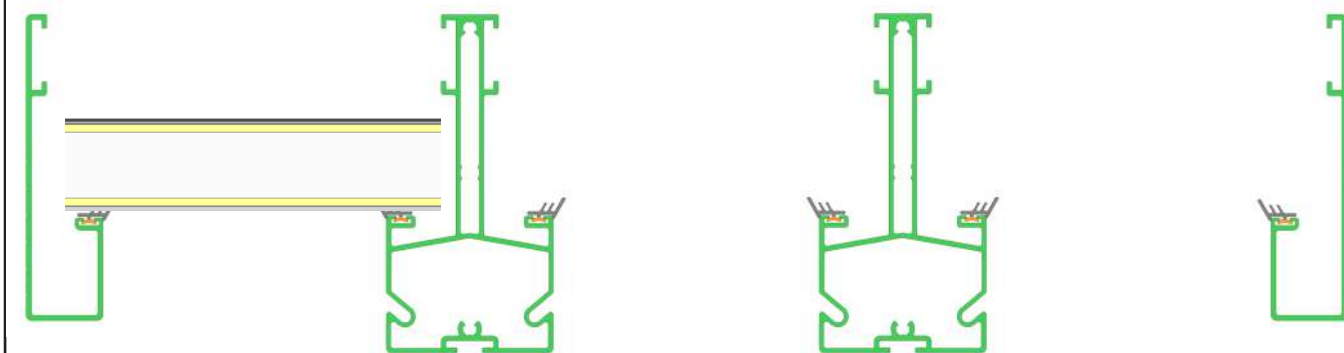


12 Pose de la 1ère plaque.



Astuce : Il est possible de disposer toutes les plaques afin de valider le positionnement des chevrons, mais il faudra les déposer par la suite afin de vous permettre l'accès pour le verrouillage.

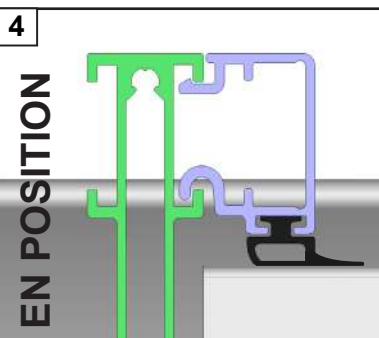
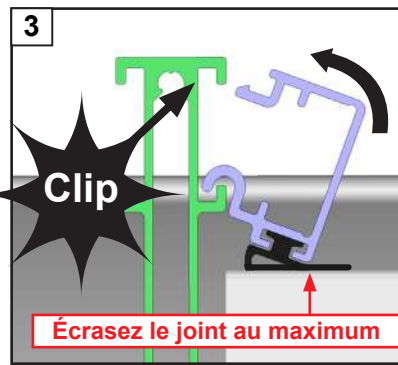
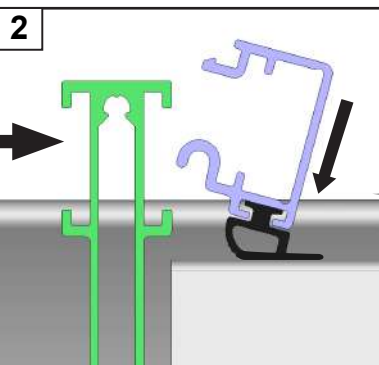
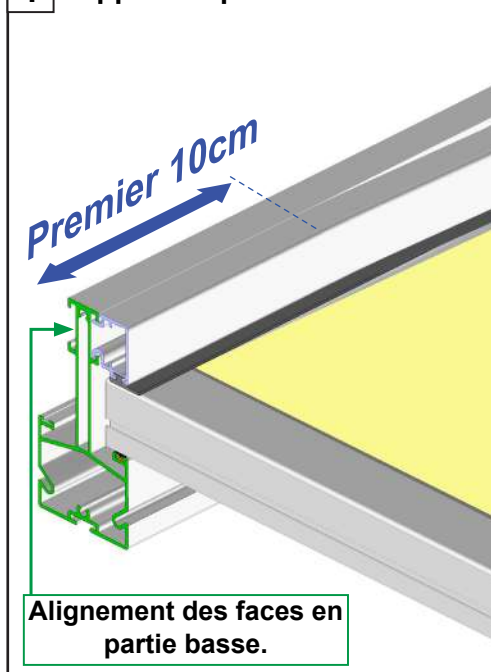
A Pose sur le joint.



13 Verrouillage de la plaque.

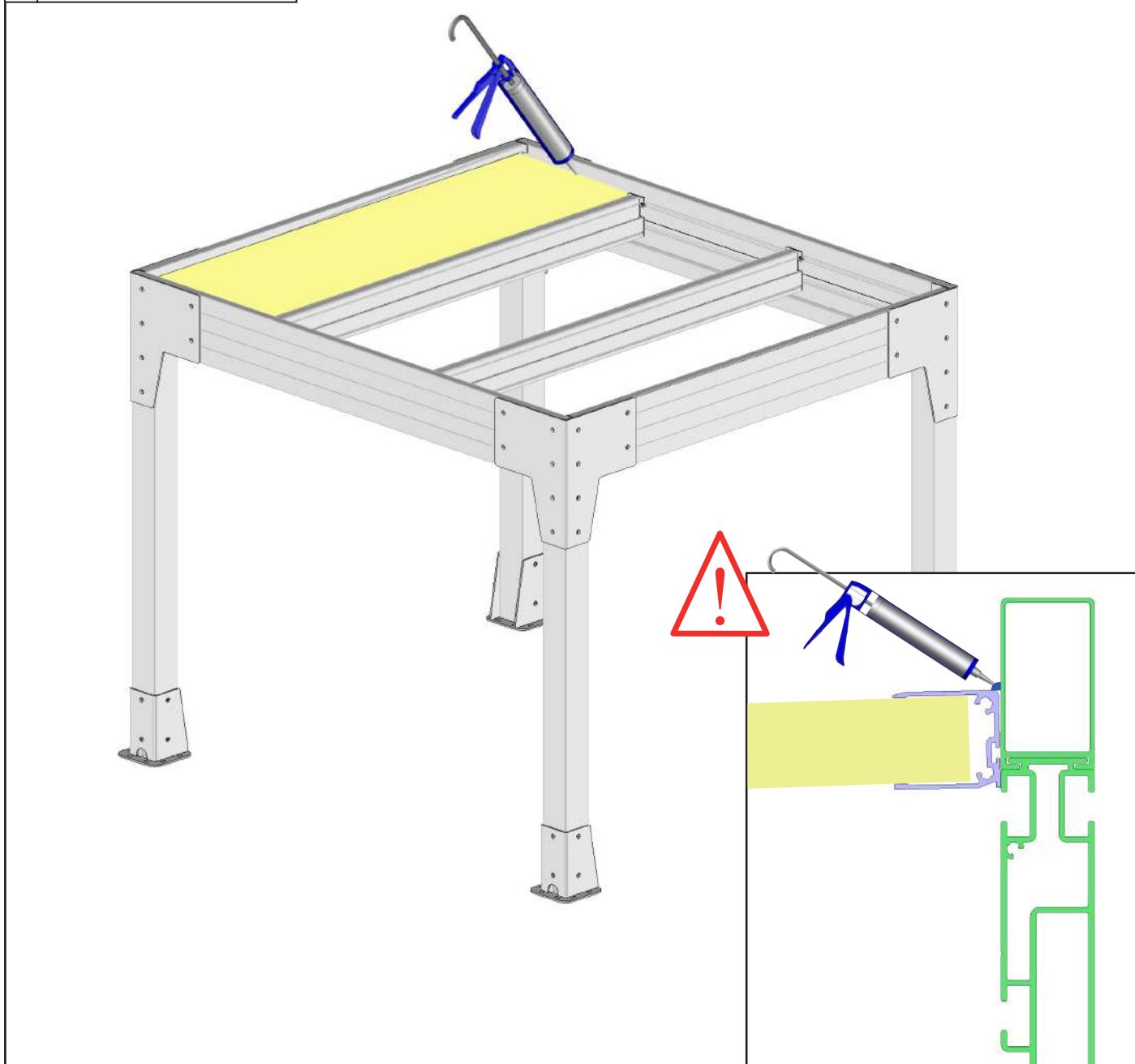
Astuce : commencez le clippage des profils de verrouillage par le bas au niveau du coffre avant. Écraser le joint au maximum afin de clipper les premiers 10cm puis finir le montage petit à petit en remontant jusqu'au profil mural.

1 Clippez les premiers 10cm.



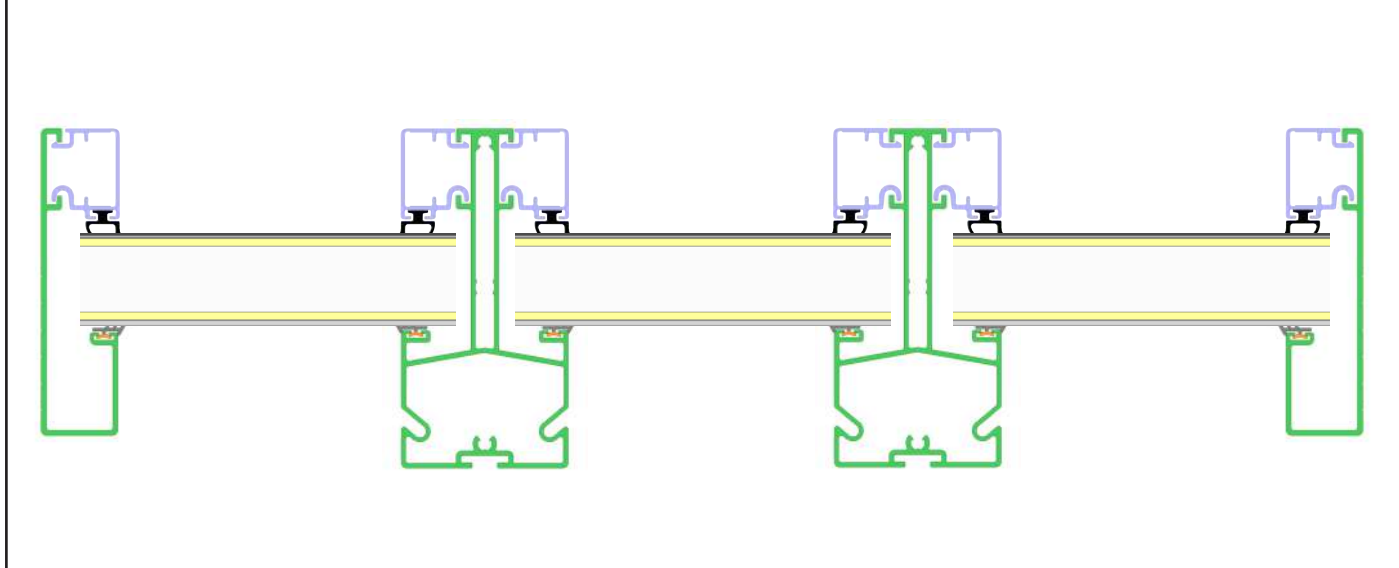
Finir le clippage jusqu'au profil mural. Réalisez les mêmes opérations pour clipper le second profil de recouvrement côté opposé.

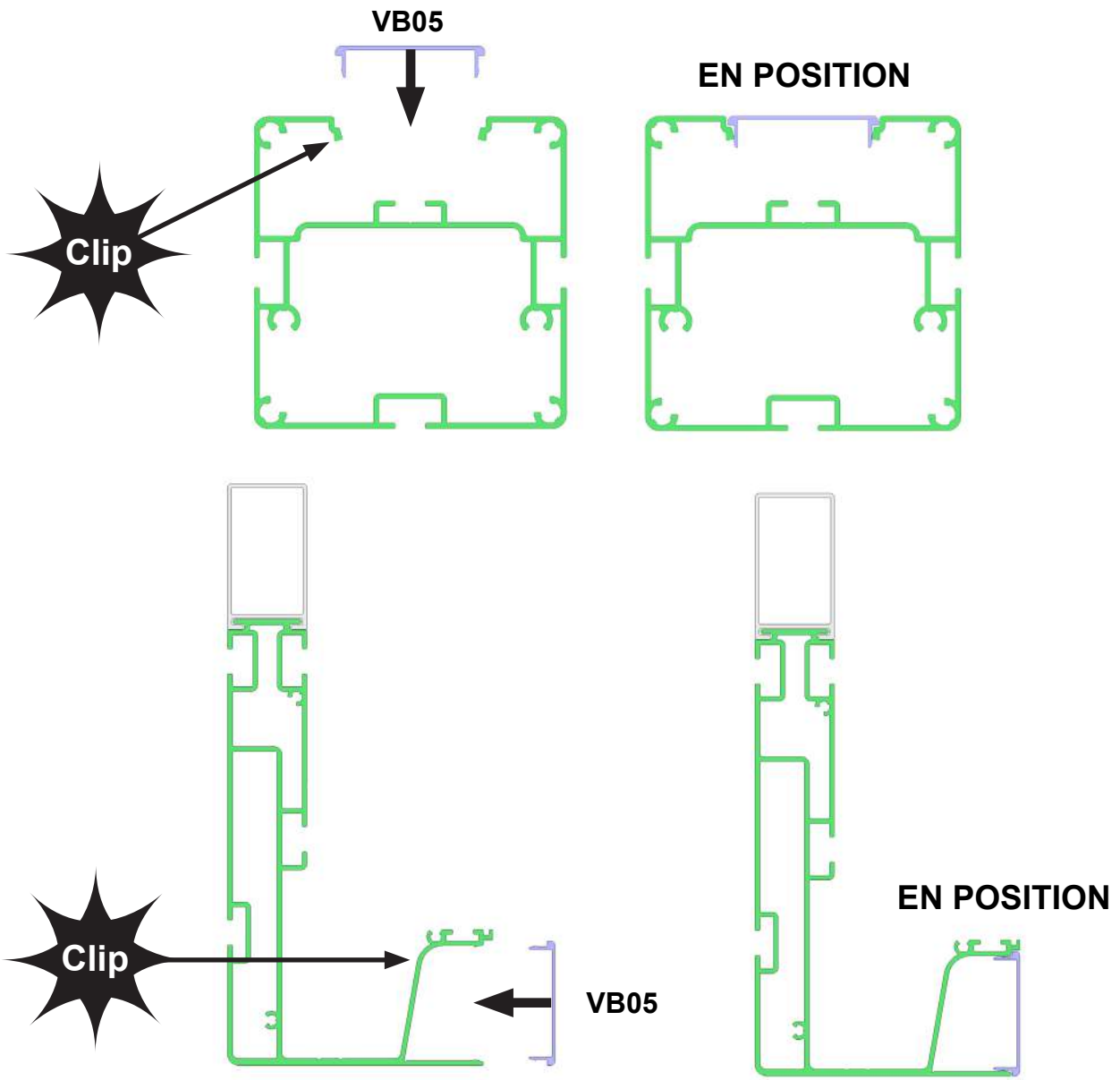
14 Finition de la plaque.



15 Pose et verrouillage des plaques restantes.

Répétez les opérations pour toutes les plaques.

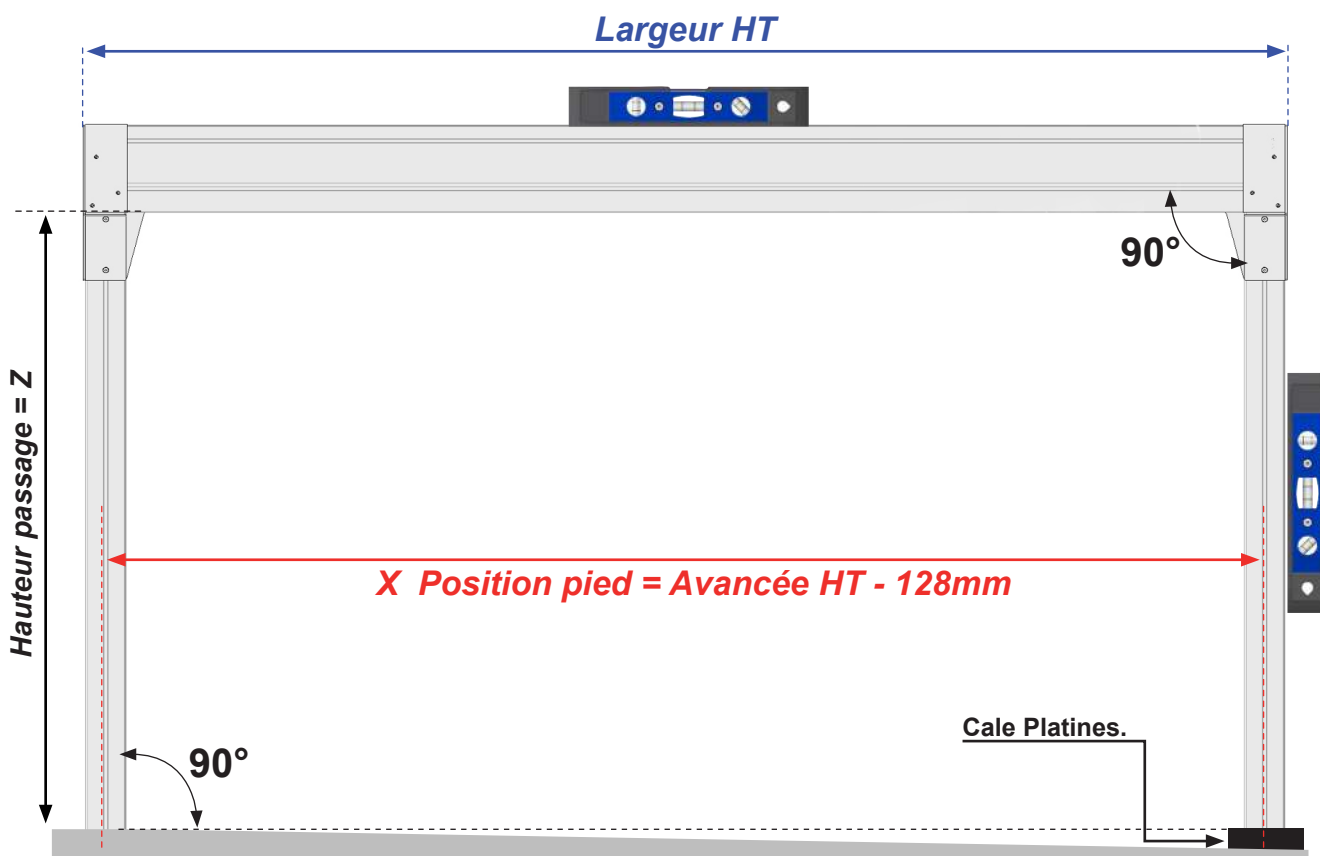
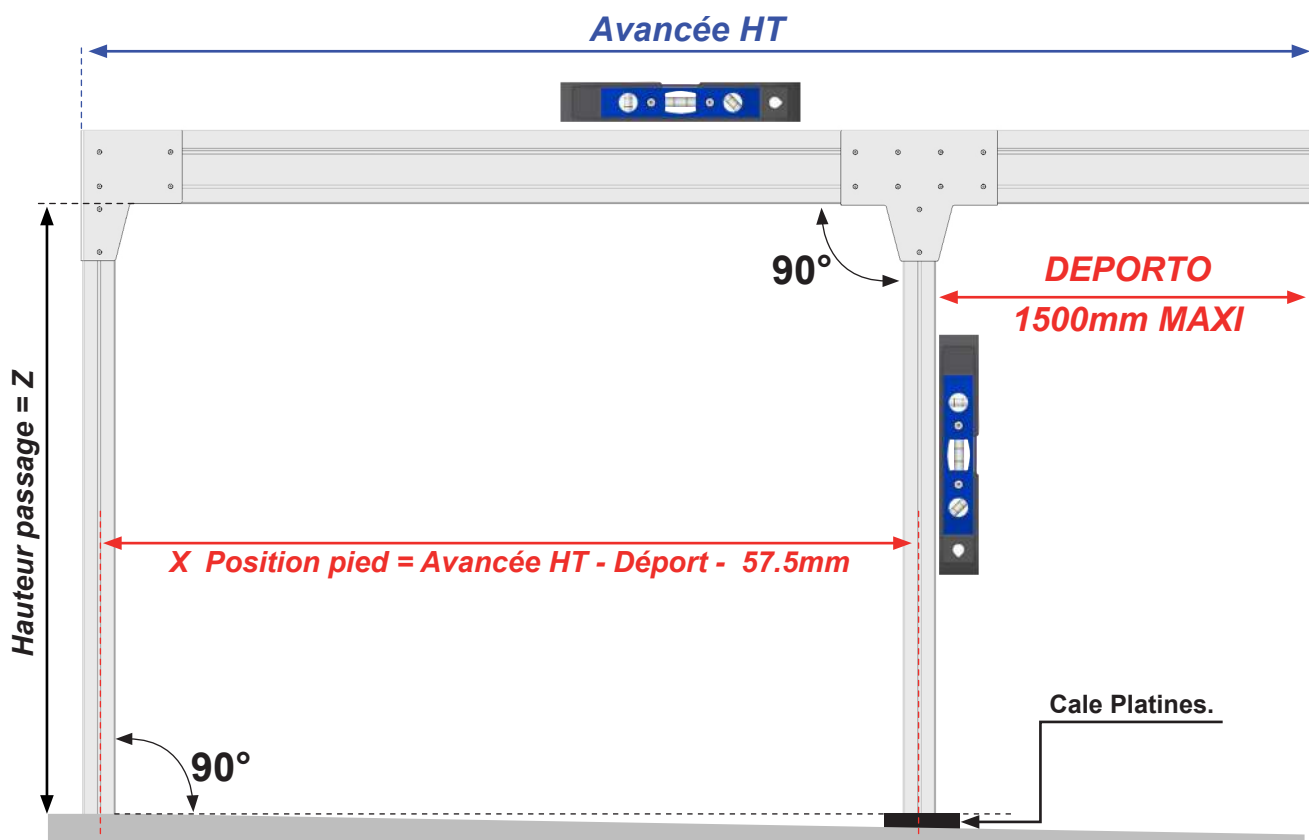




POSE POTEAUX DEPORTES

Mise en situation

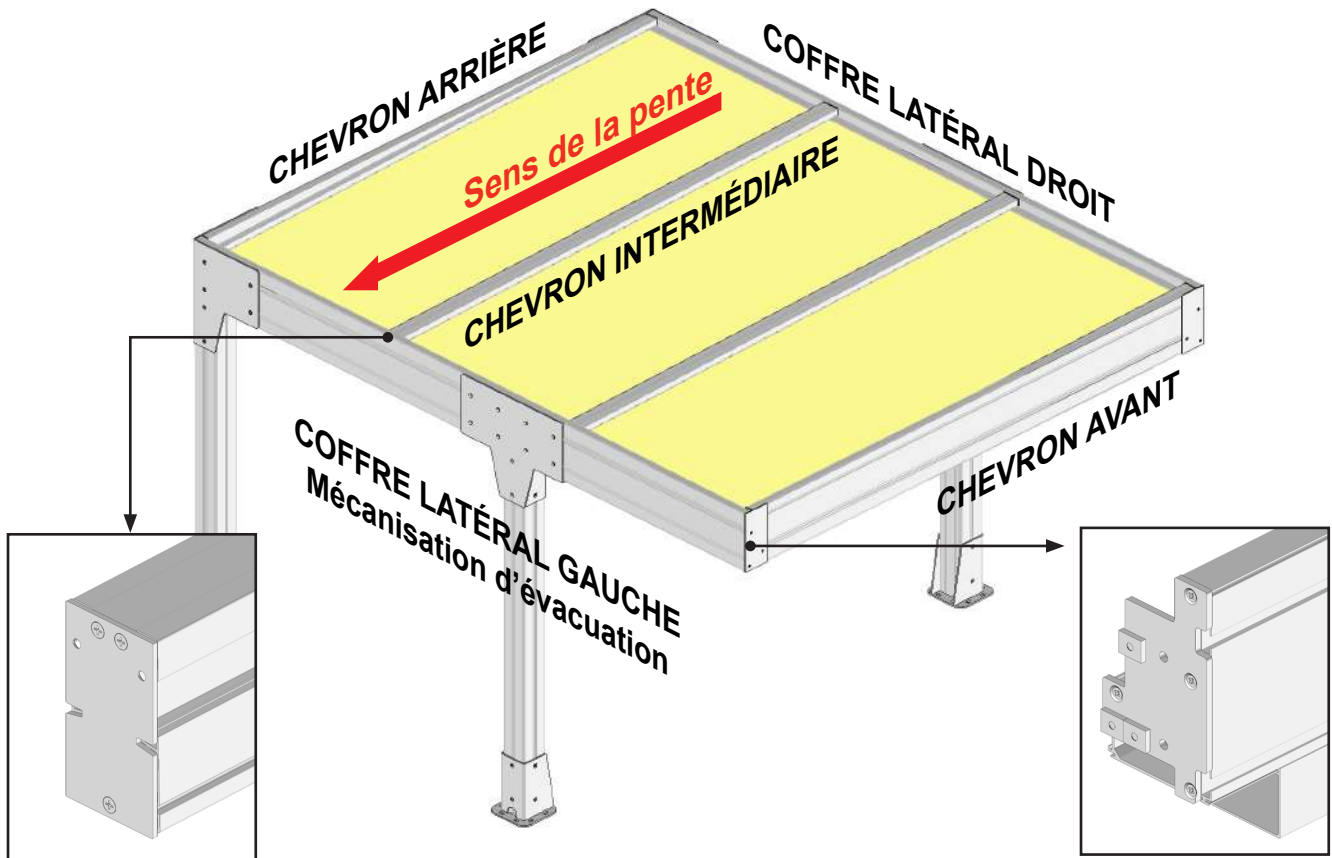
Attention, prendre en compte la pente de votre terrasse pour la pose du produit. Réalisez un calage des platines de fixation au sol afin de mettre la structure de niveau à 0°.



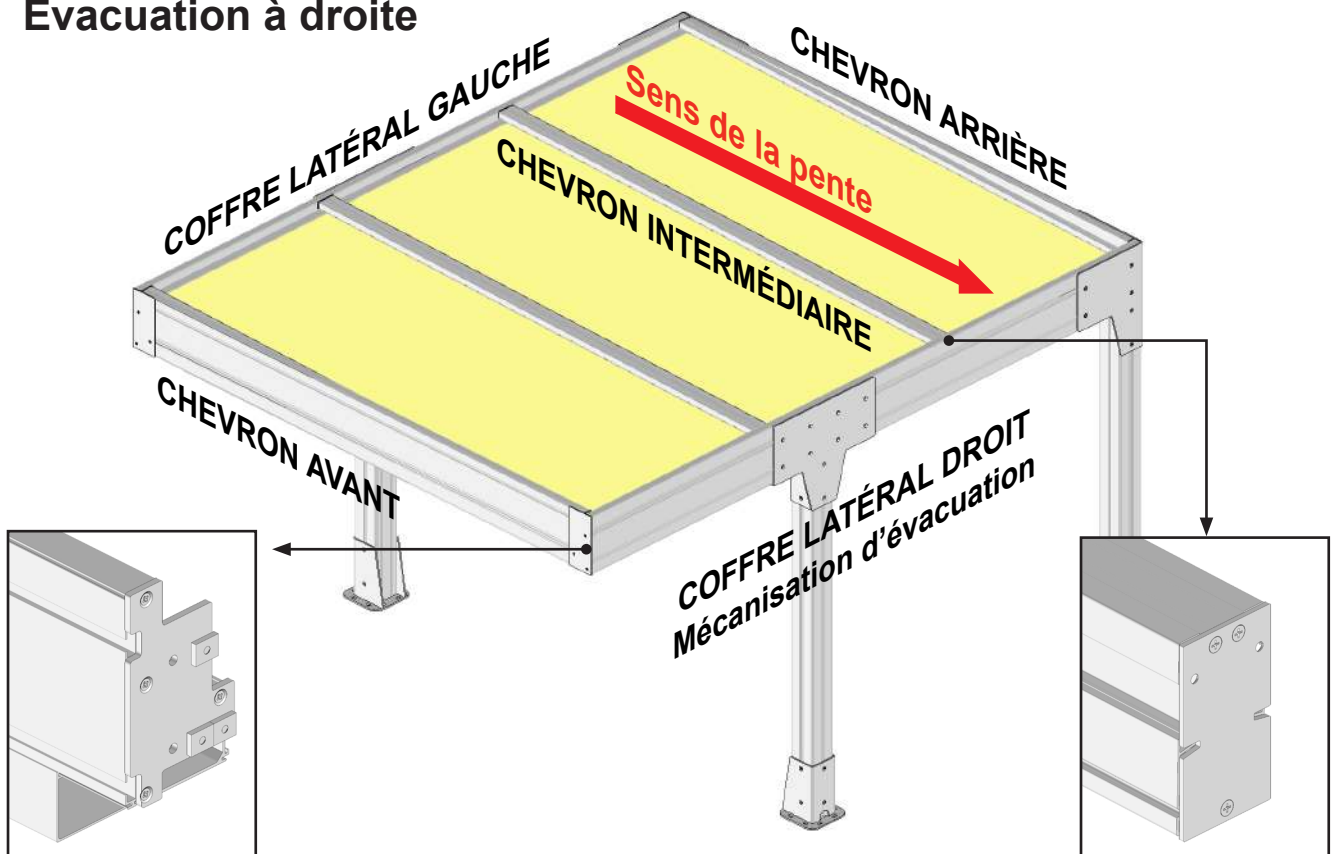
1 Sens de l'écoulement des eaux et évacuation.

IMPORTANT : Les plaques et les chevrons ont une inclinaison permettant l'évacuation des eaux de pluie vers le coffre latéral gauche ou le coffre latéral droit. Ce sens d'évacuation, déterminé à la commande, entraîne de respecter le montage propre au sens d'évacuation.

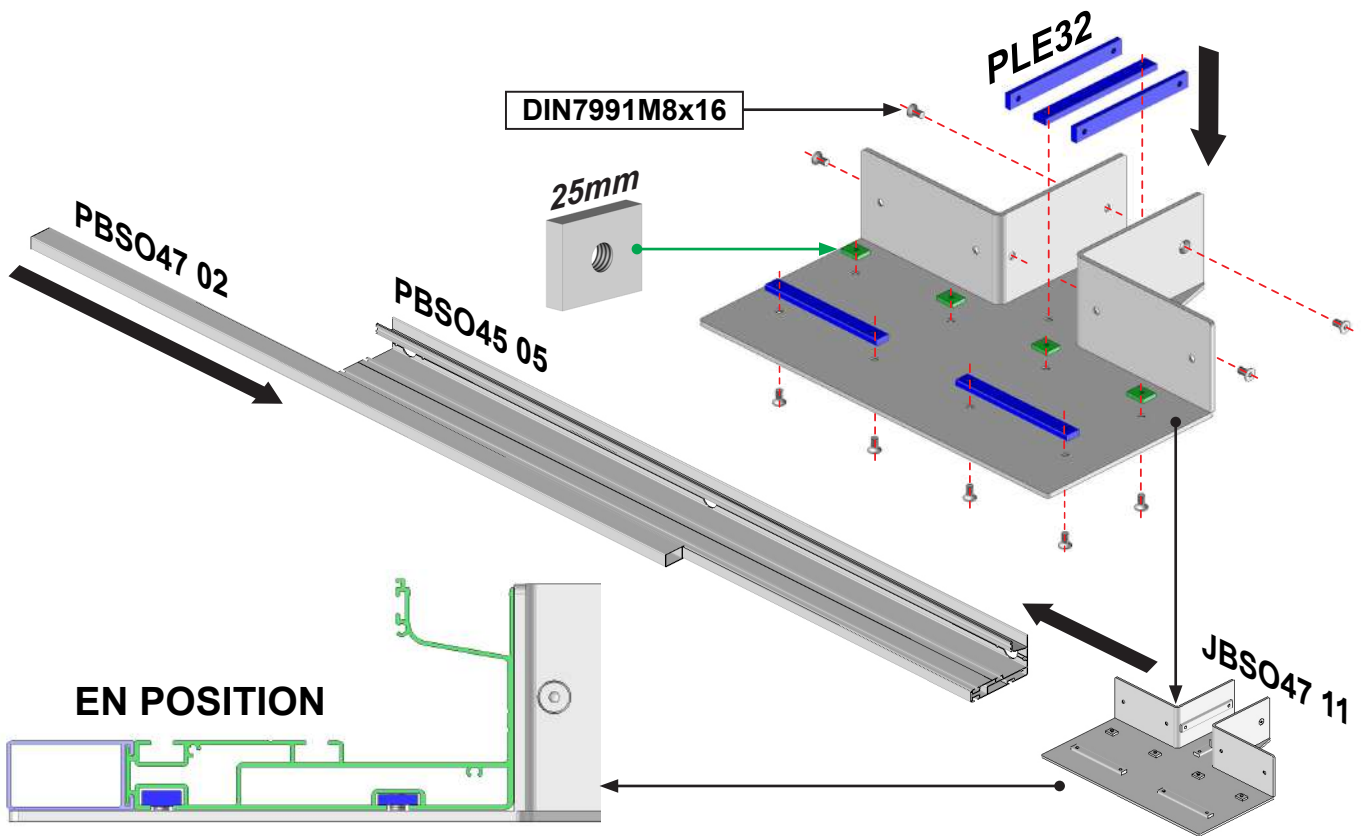
Évacuation à gauche



Évacuation à droite



2 Assemblage des coffres latéraux.

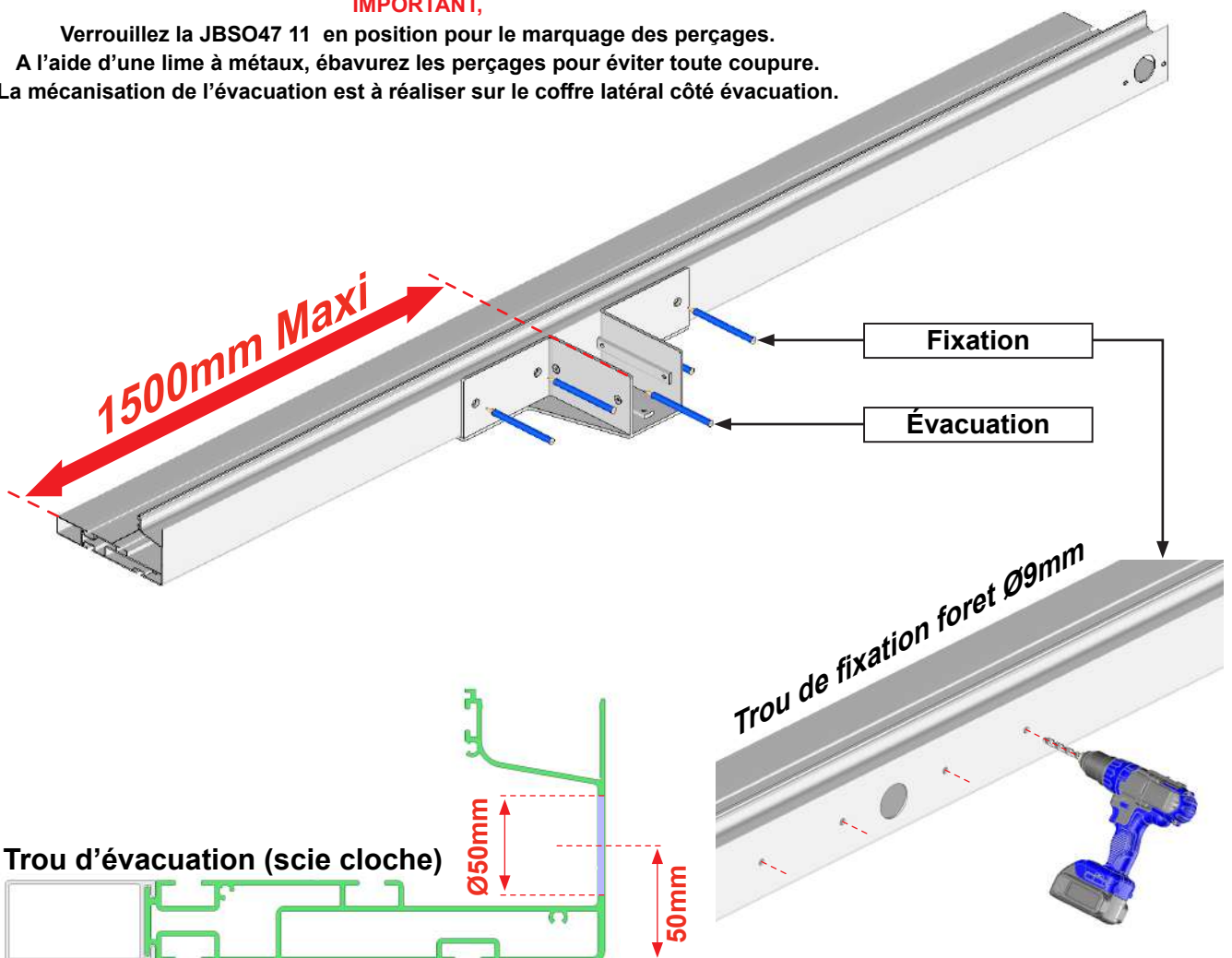


IMPORTANT,

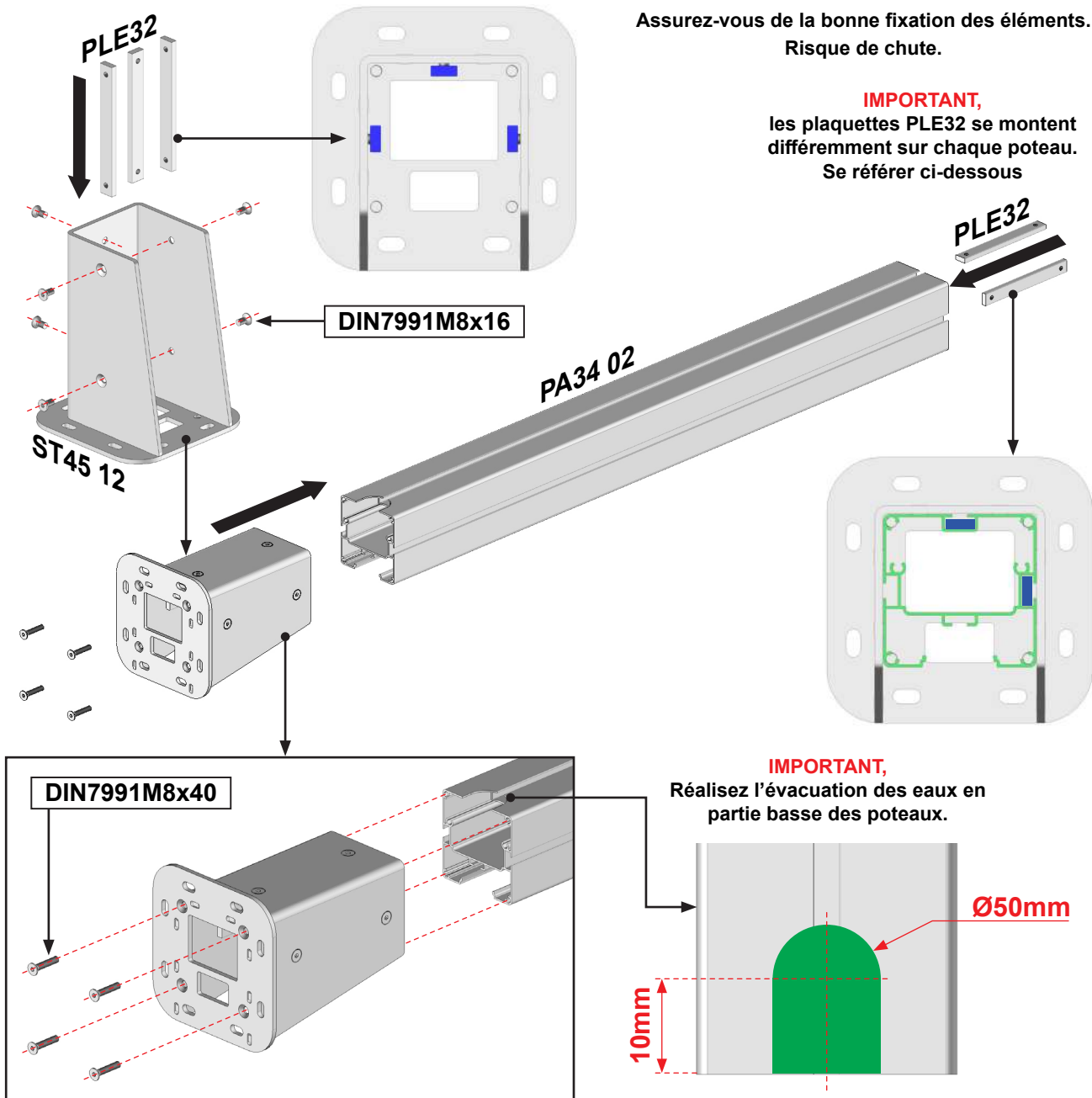
Verrouillez la JBSO47 11 en position pour le marquage des perçages.

A l'aide d'une lime à métaux, ébavurez les perçages pour éviter toute coupure.

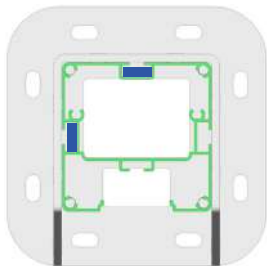
La mécanisation de l'évacuation est à réaliser sur le coffre latéral côté évacuation.



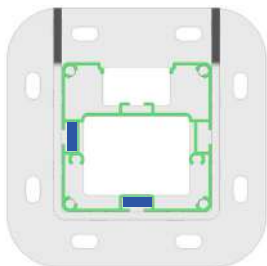
3 Assemblage des poteaux.



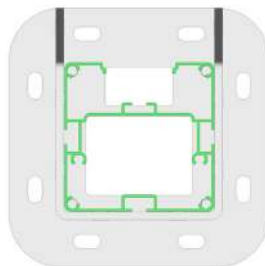
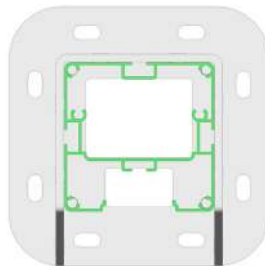
POTEAU ARRIÈRE
GAUCHE



POTEAU ARRIÈRE
GAUCHE



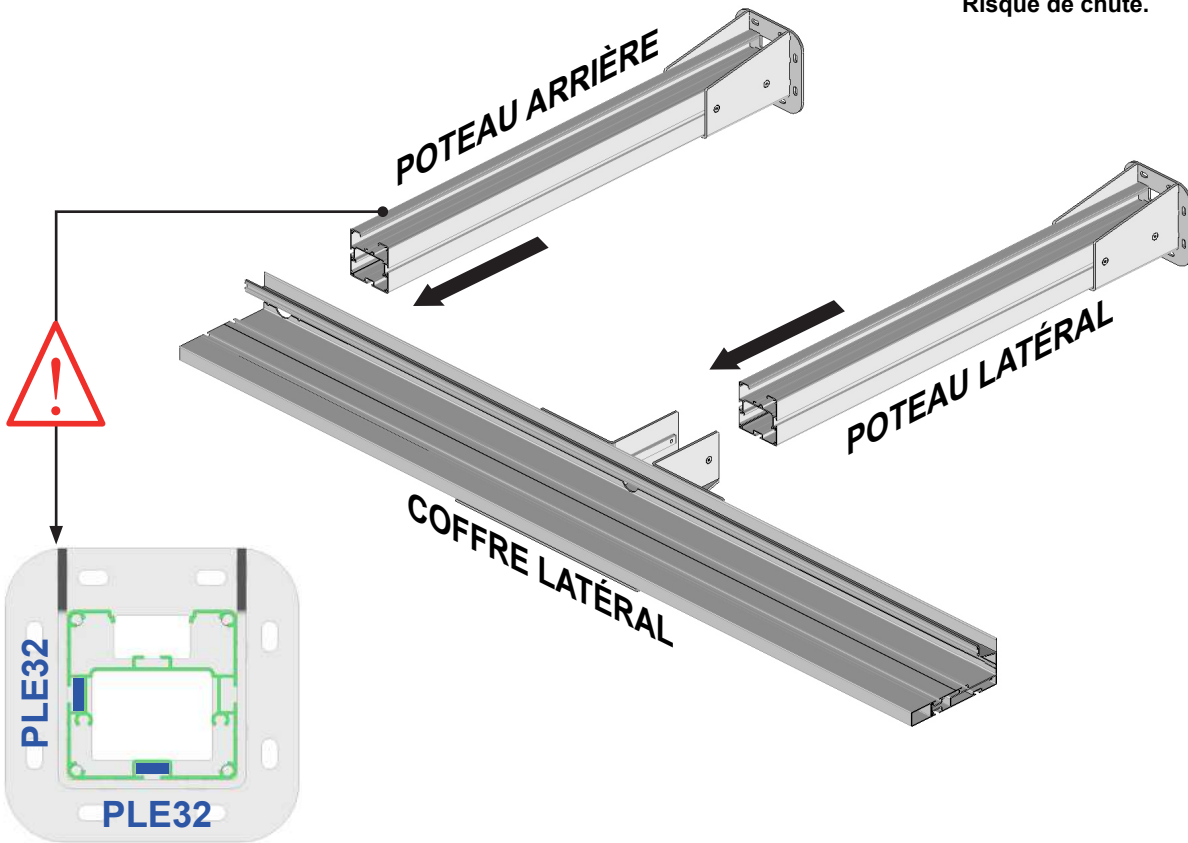
POTEAUX LATÉRAUX
SANS PLAQUETTE



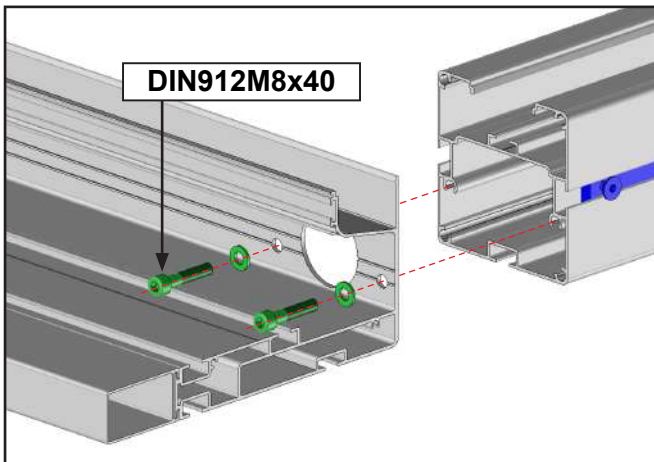
4 Pose des poteaux sur les coffres latéraux.

ATTENTION

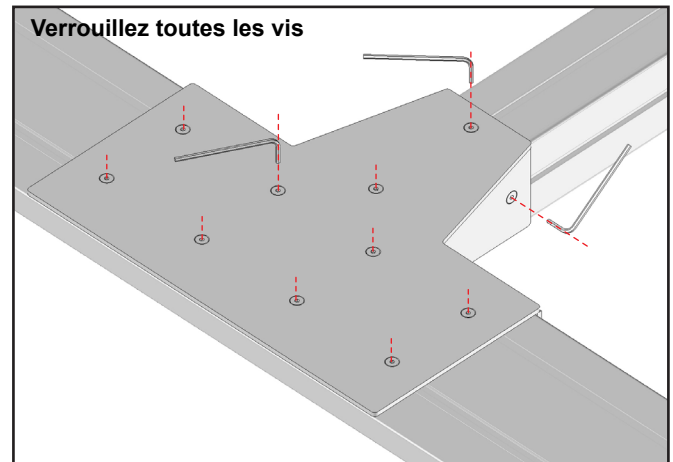
Assurez-vous de la bonne fixation des éléments.
Risque de chute.



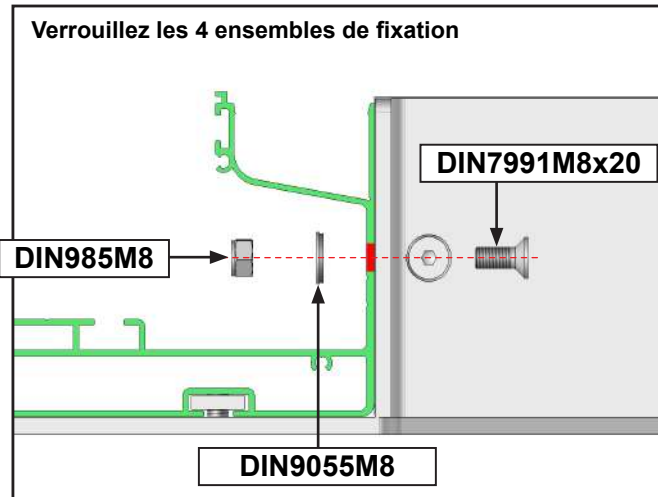
POTEAUX ARRIÈRE



POTEAU LATÉRAL



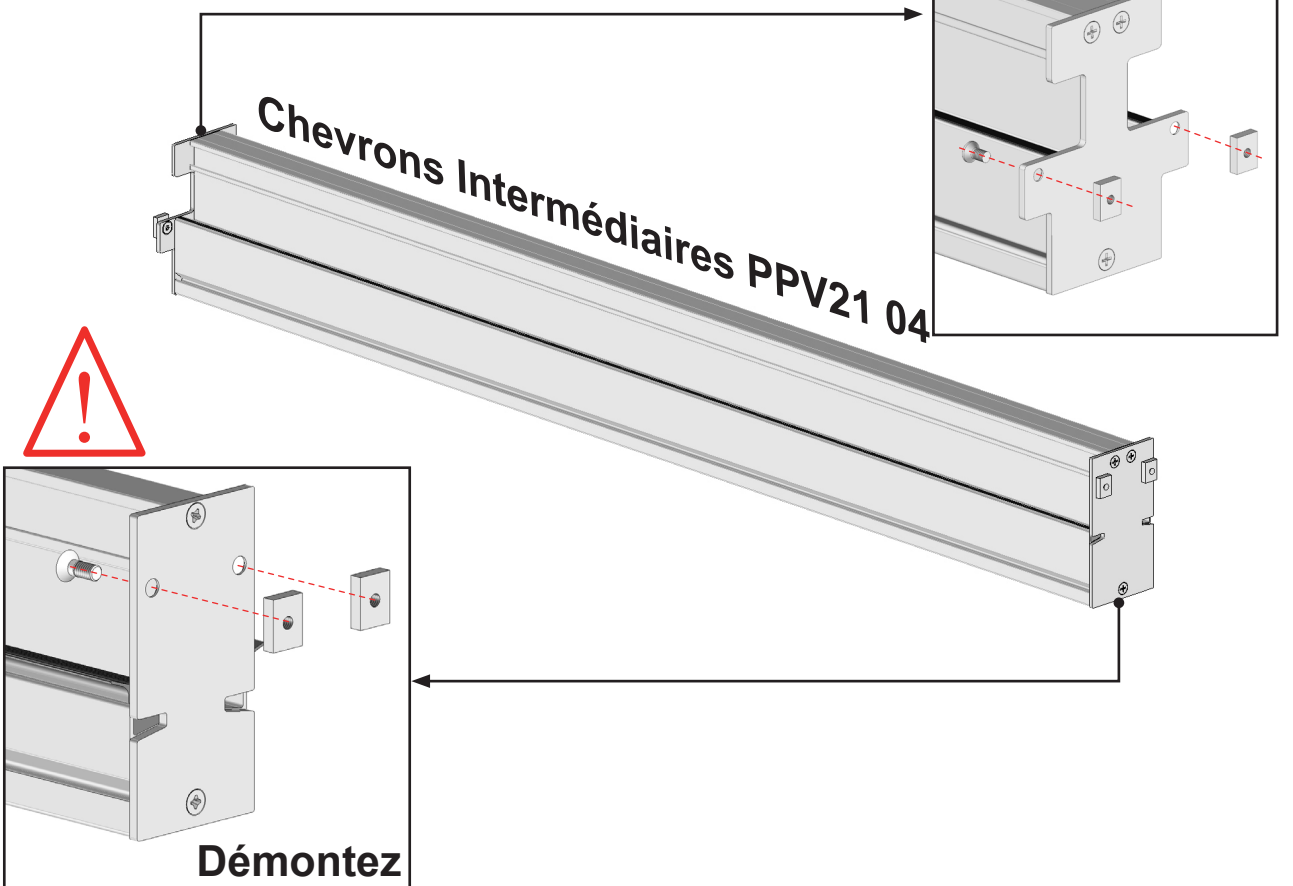
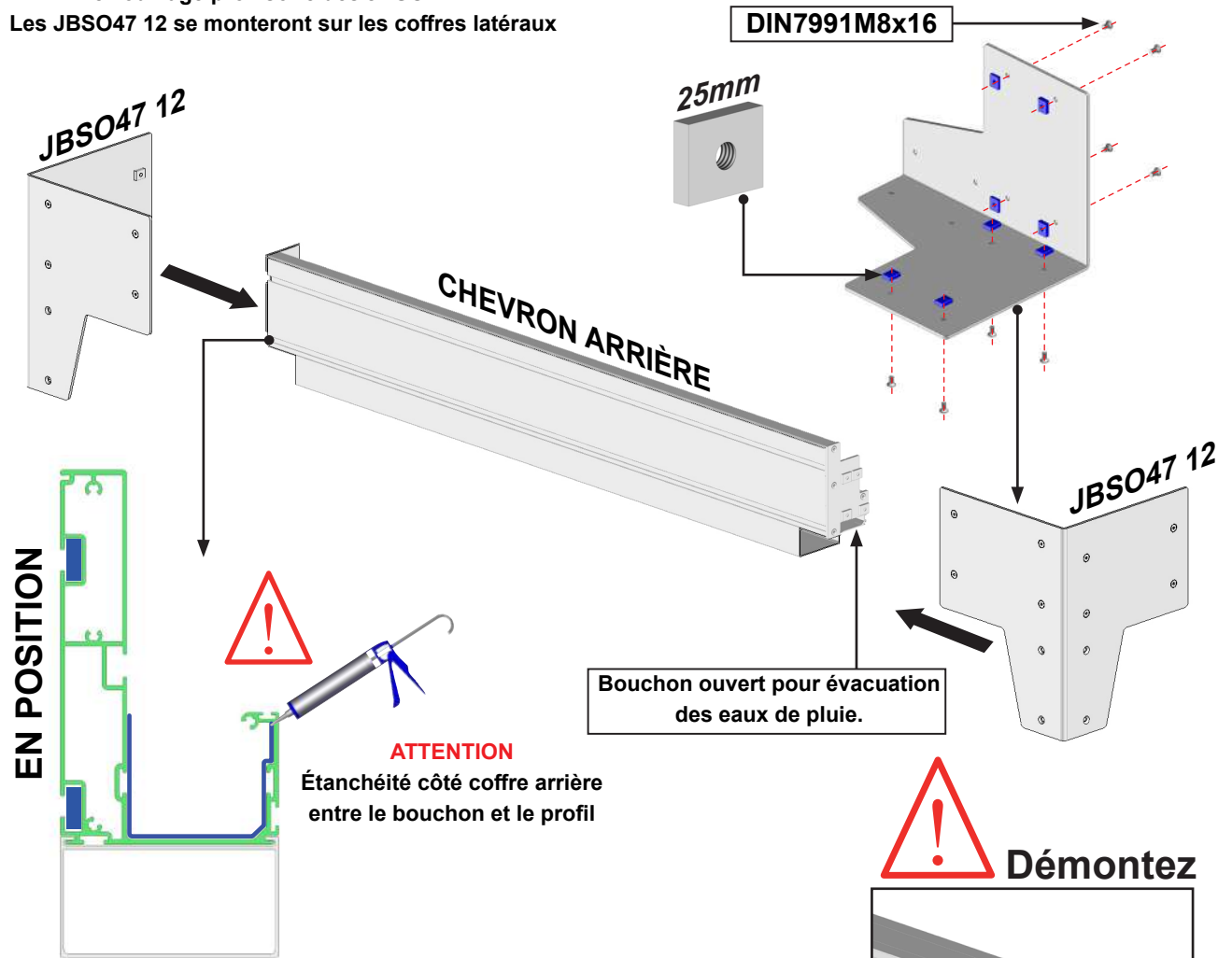
POTEAU LATÉRAL



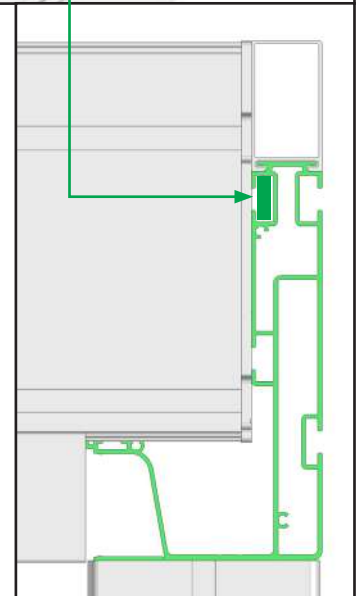
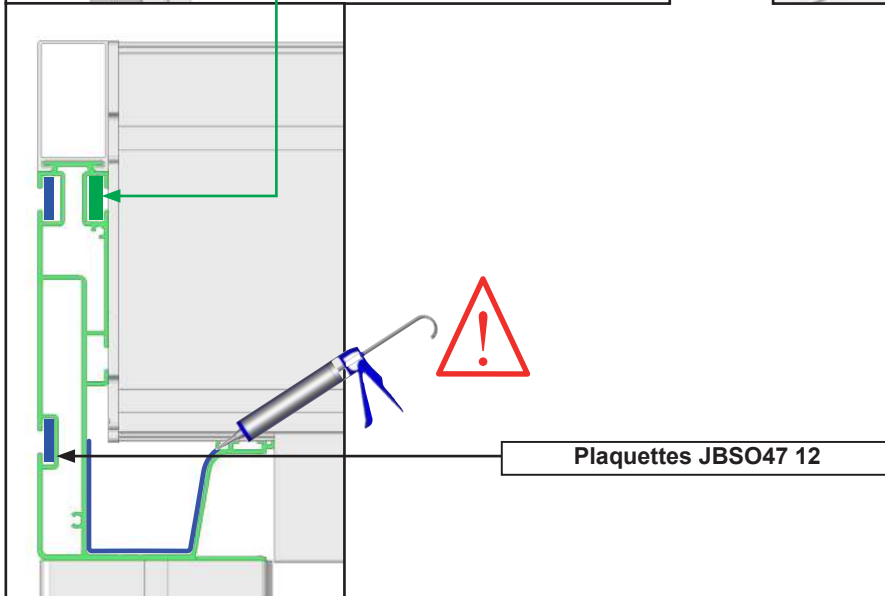
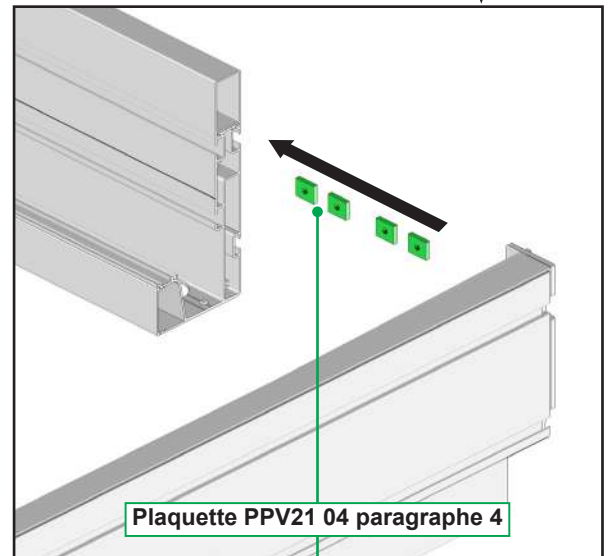
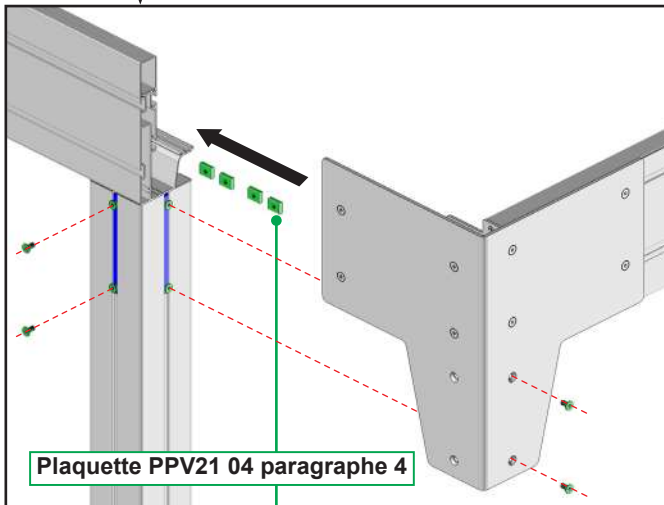
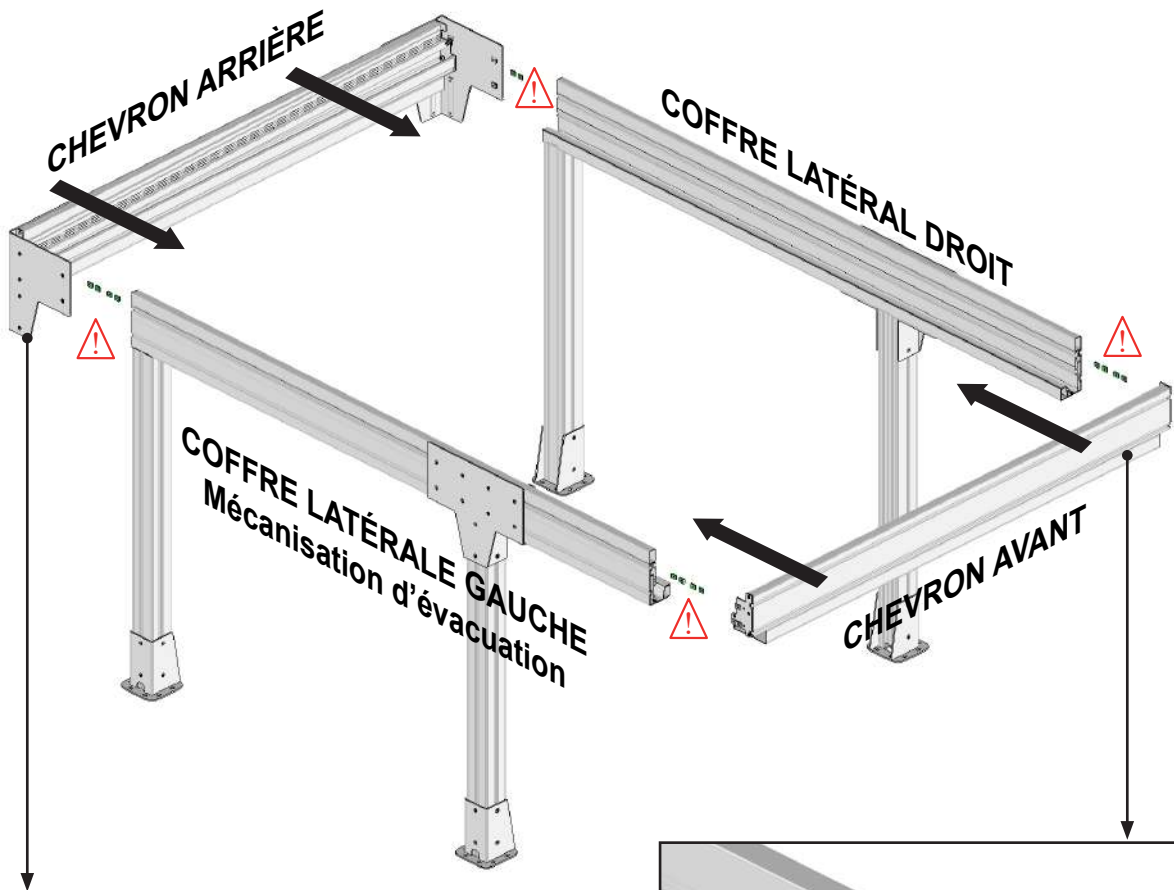
5 Préparation des chevrons.

IMPORTANT,

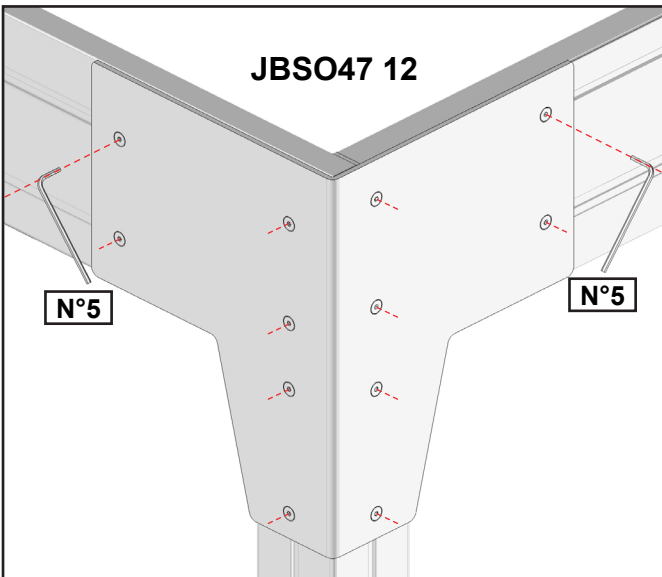
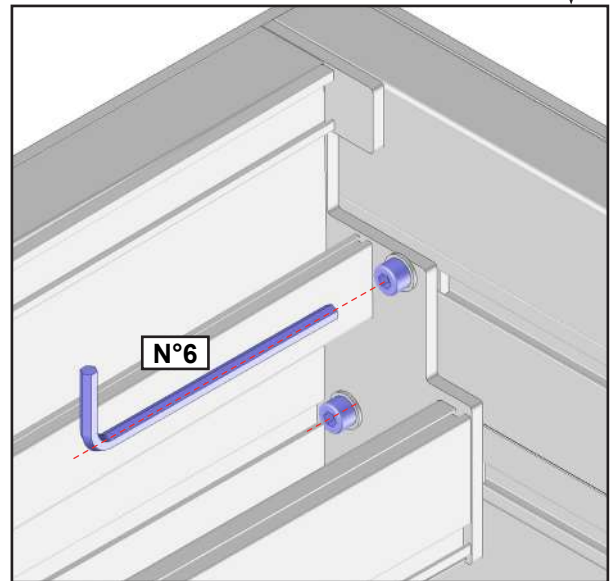
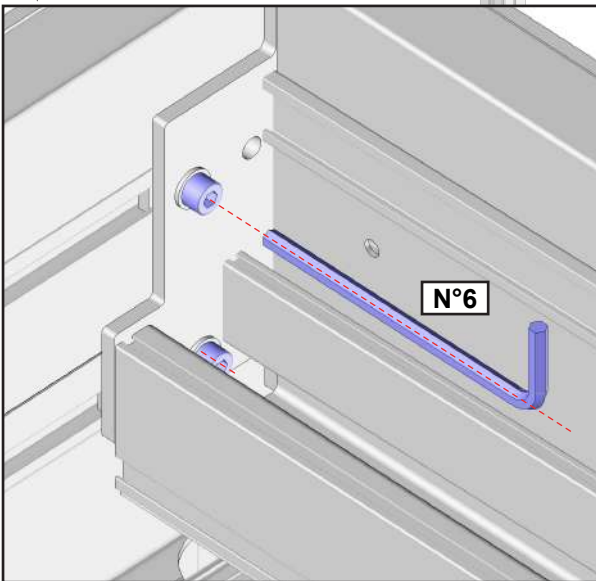
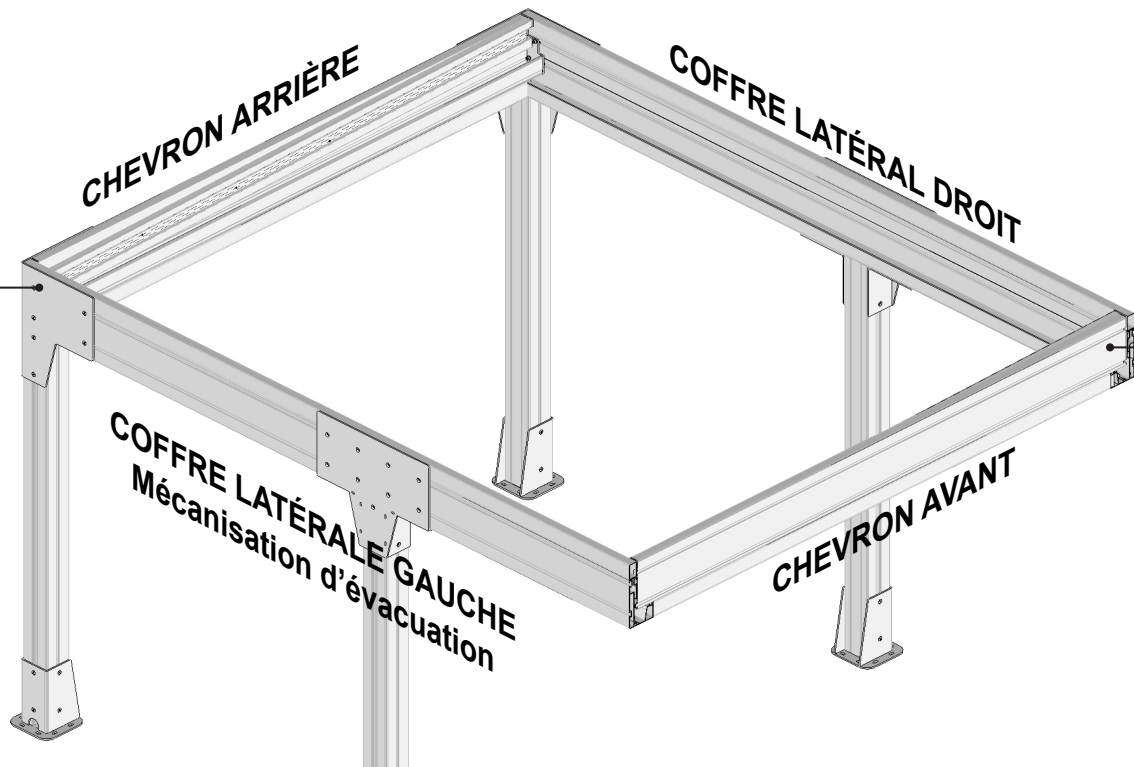
Verrouillage provisoire des JBSO47 12.
Les JBSO47 12 se monteront sur les coffres latéraux



6 Assemblage du cadre. Exemple évacuation à gauche.



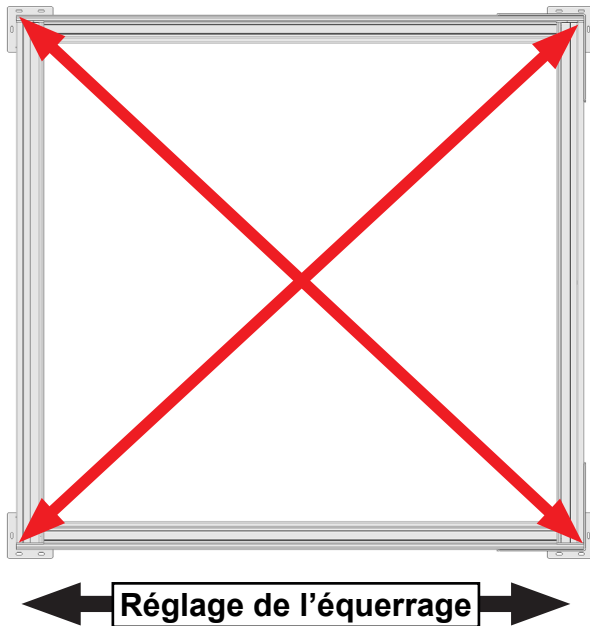
7 Verrouillage du cadre



ATTENTION

Verrouillez toutes les vis de fixation.
Assurez-vous de la bonne fixation des éléments.
Risque de chute.

8 Contrôle de l'équerrage et étanchéité du profil mural.



Cette étape est très importante :

Avant de poursuivre le montage de votre produit, assurez vous que les diagonales soient égales (tolérance acceptable de 5mm) pour que le fonctionnement du système se déroule correctement.

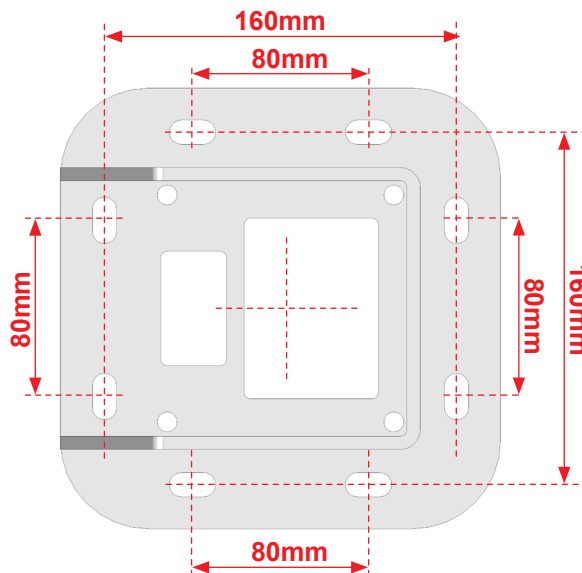
Si les diagonales ne sont pas égales :

- 1 - Desserrez légèrement les chevrons.
- 2 - Déplacez le coffre avant pour corriger les diagonales.
- 3 - Resserrez les chevrons.
- 4 - Contrôlez à nouveau l'équerrage.



ATTENTION,
Assurez vous du bon niveau vertical des poteaux.

9 Fixation au sol.



Fixez les platines au niveau de chaque plot béton réalisé.
Utilisez un nombre de vis égal au nombre de trous de fixation présents sur la platine.

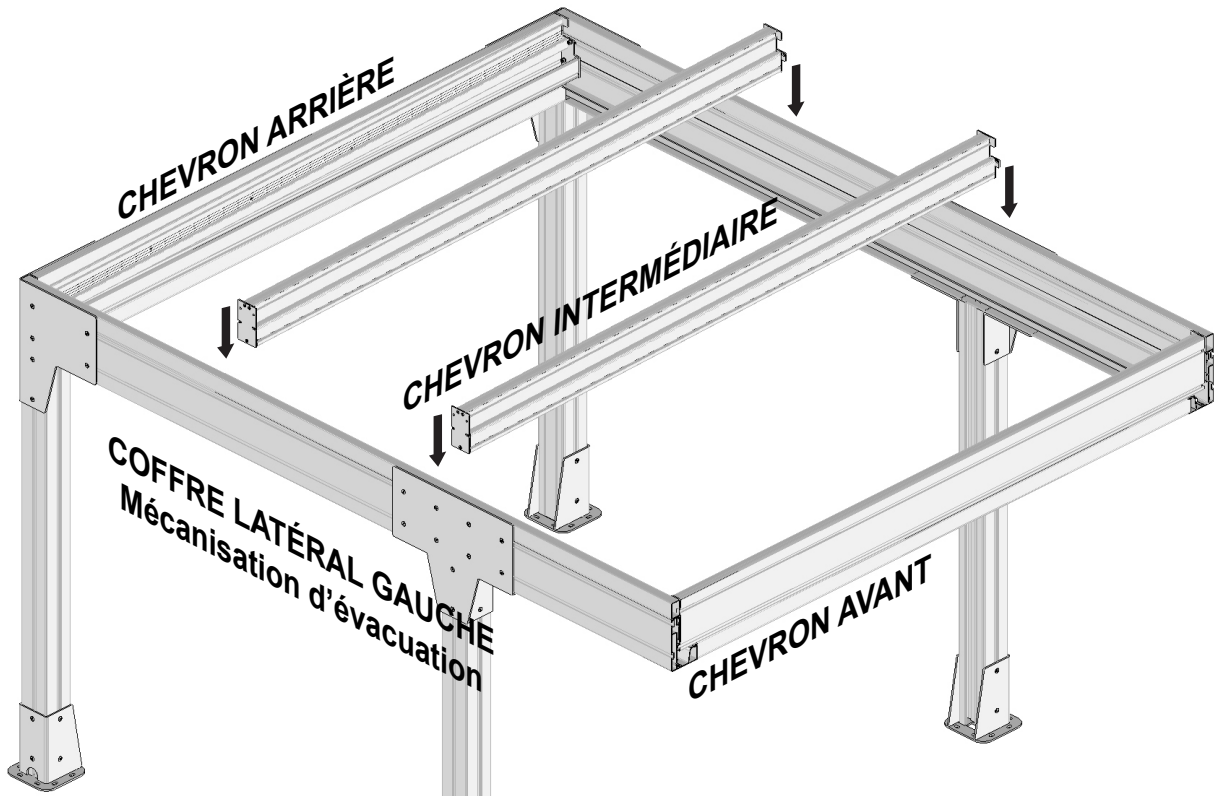
Notre préconisation : 8 Vis béton Ø10mm longueur 120mm minimum. Résistance à l'arrachement 500DaN (500Kg).

Dans le cas d'installation à l'aide d'un kit de scellement chimique, se référer aux instructions d'utilisation du produit utilisé.

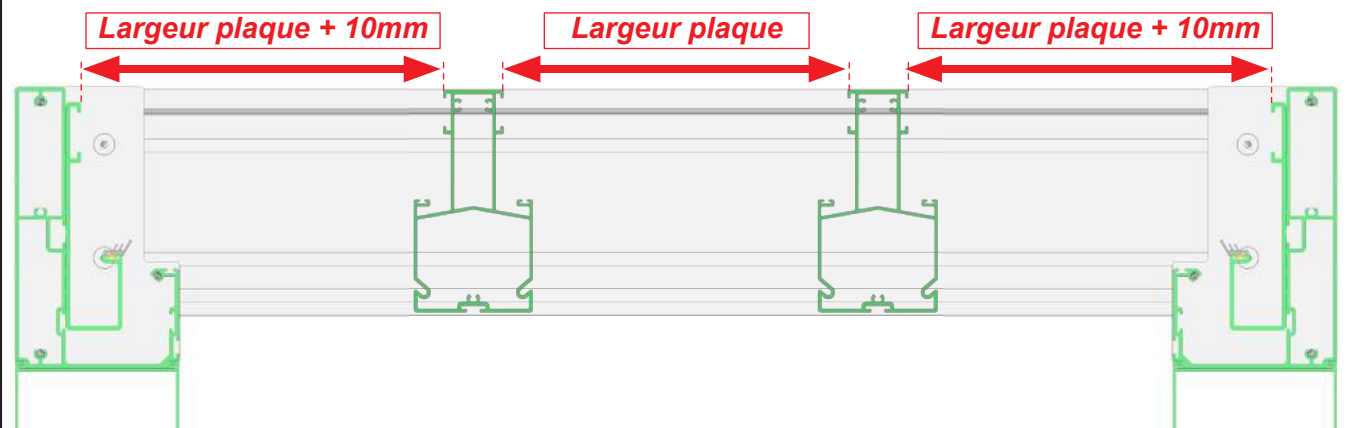
ATTENTION,

Assurez vous de la bonne fixation des platines de fixation au sol. Risque de chute.

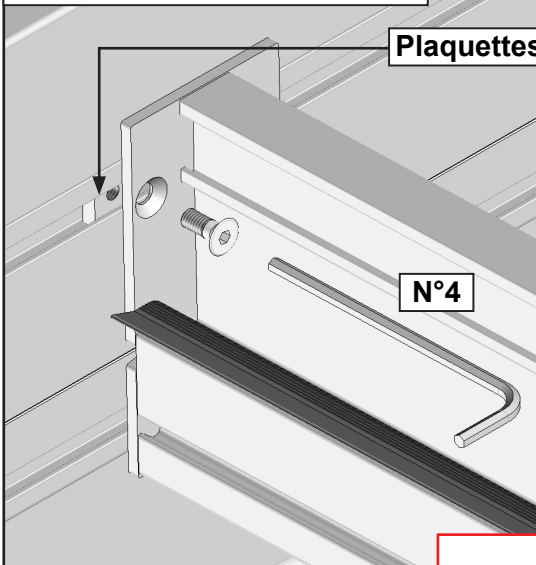
10 Pose des chevrons intermédiaire.



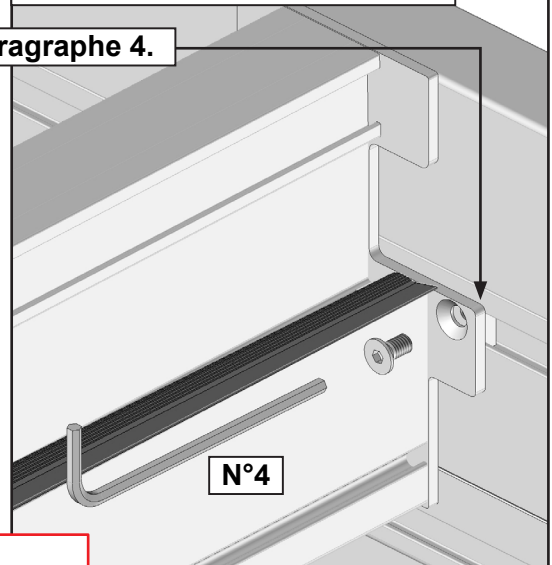
Positionnez les chevrons intermédiaires.



Verrouillez sur le coffre.

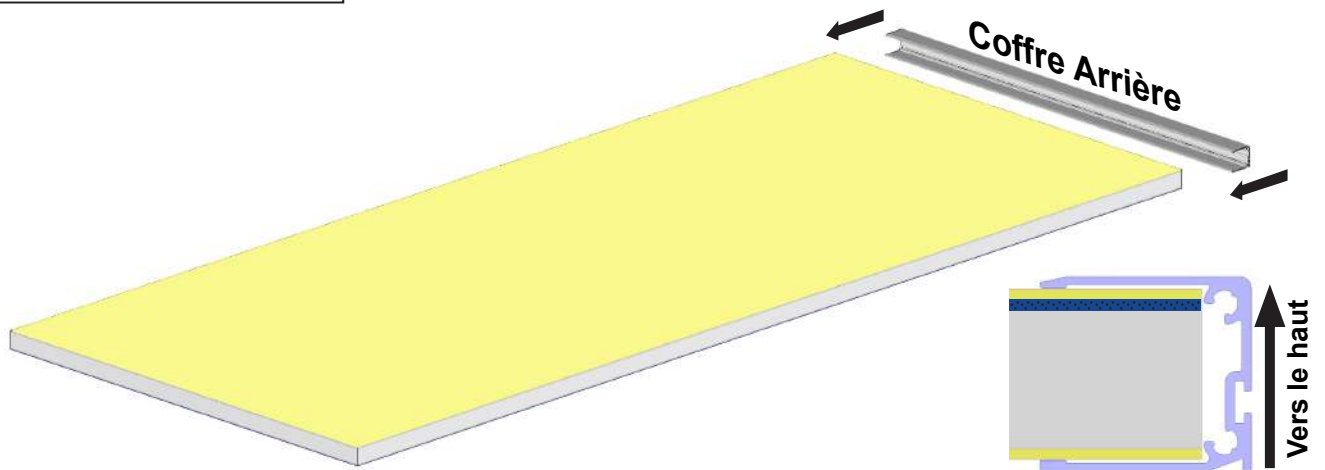


Verrouillez sur le coffre.



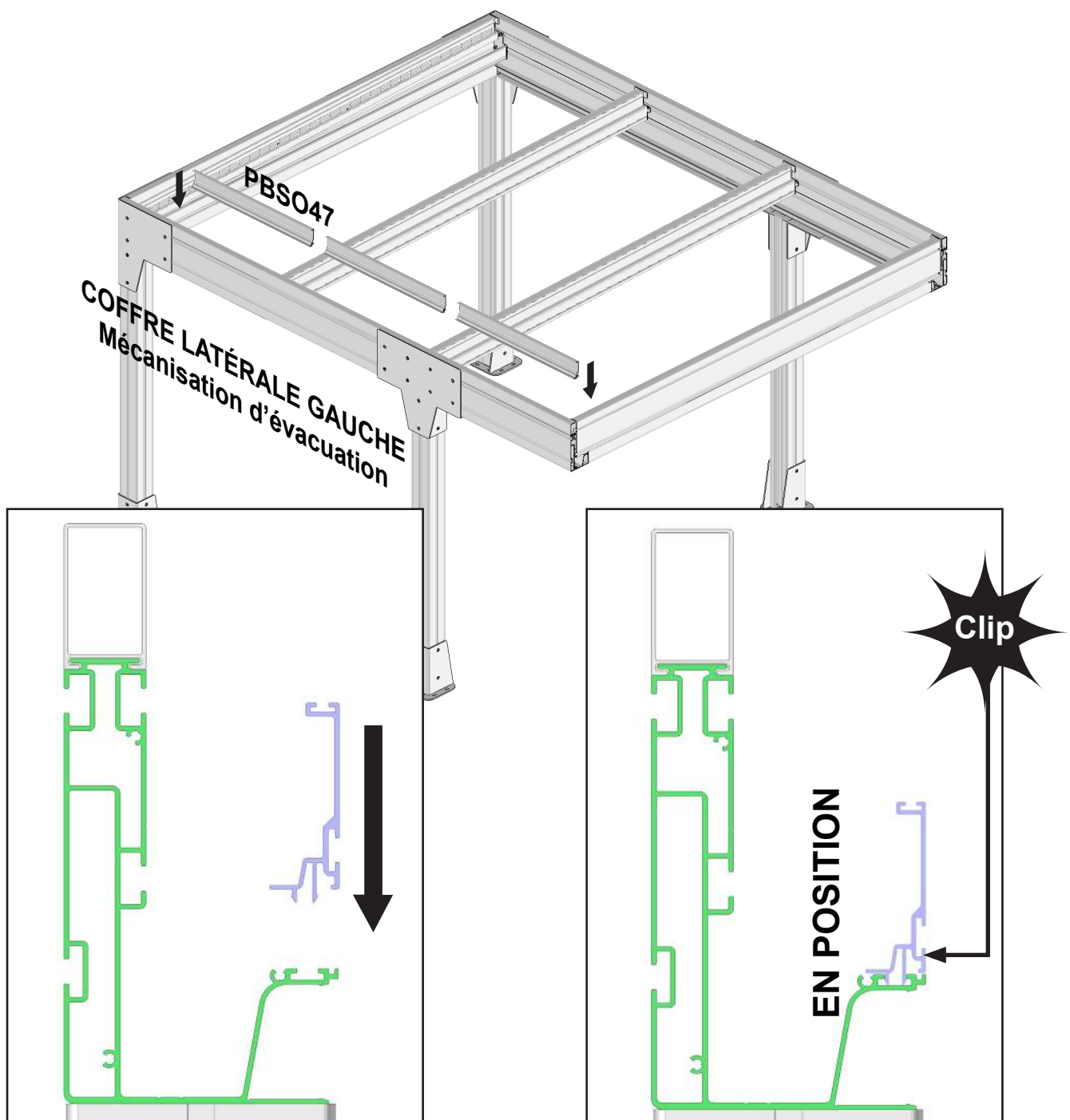
ATTENTION
Assurez vous du bon verrouillage
des cadres. Risque de chute.

11 Préparation des plaques.

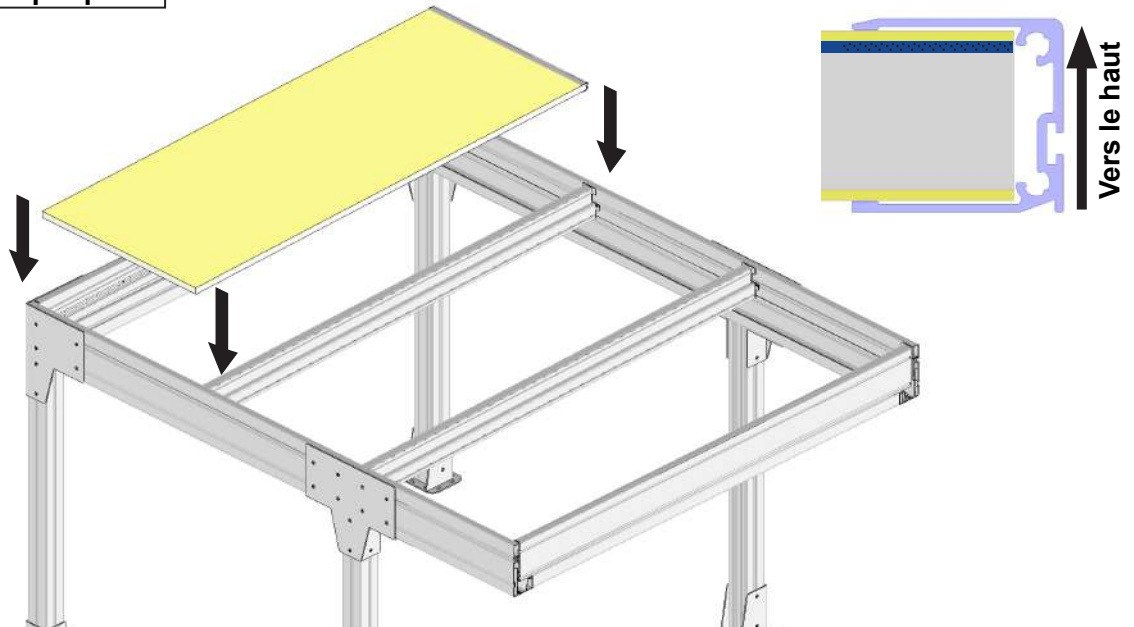


12 Pose des profils de finition coffre avant.

Note : clippez les profils de finition entre chaque chevron. Important les profils de finition sont de longueurs différentes.

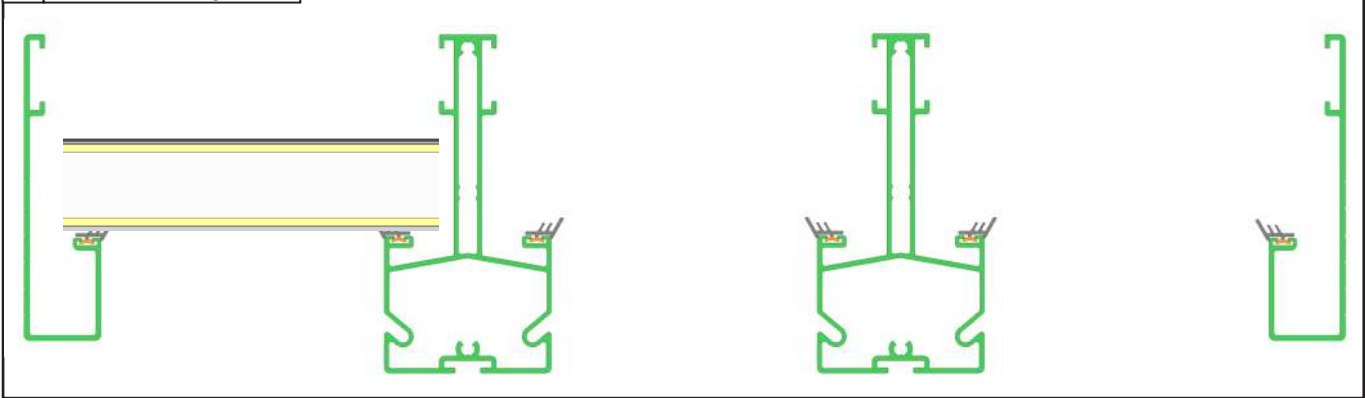


13 Pose de la 1ère plaque.



Astuce : Il est possible de disposer toutes les plaques afin de valider le positionnement des chevrons, mais il faudra les déposer par la suite afin de vous permettre l'accès pour le verrouillage.

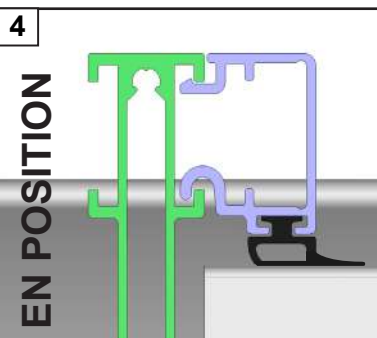
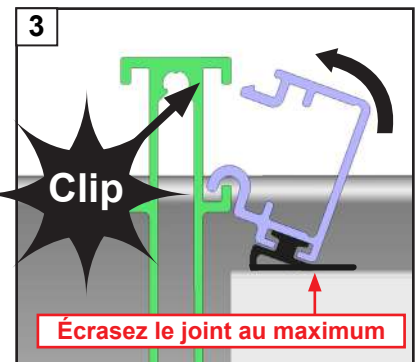
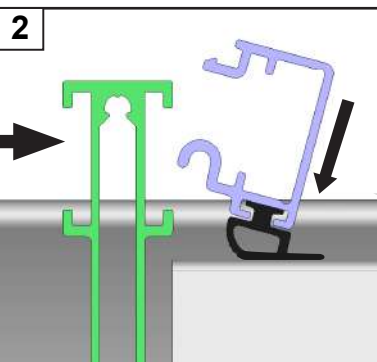
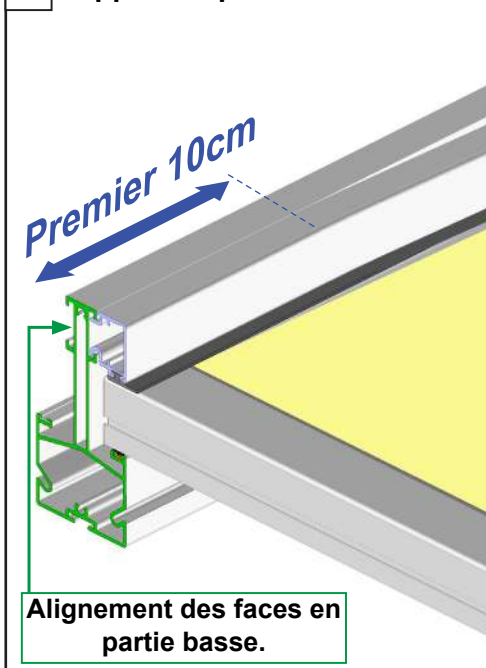
A Pose sur le joint.



14 Verrouillage de la plaque.

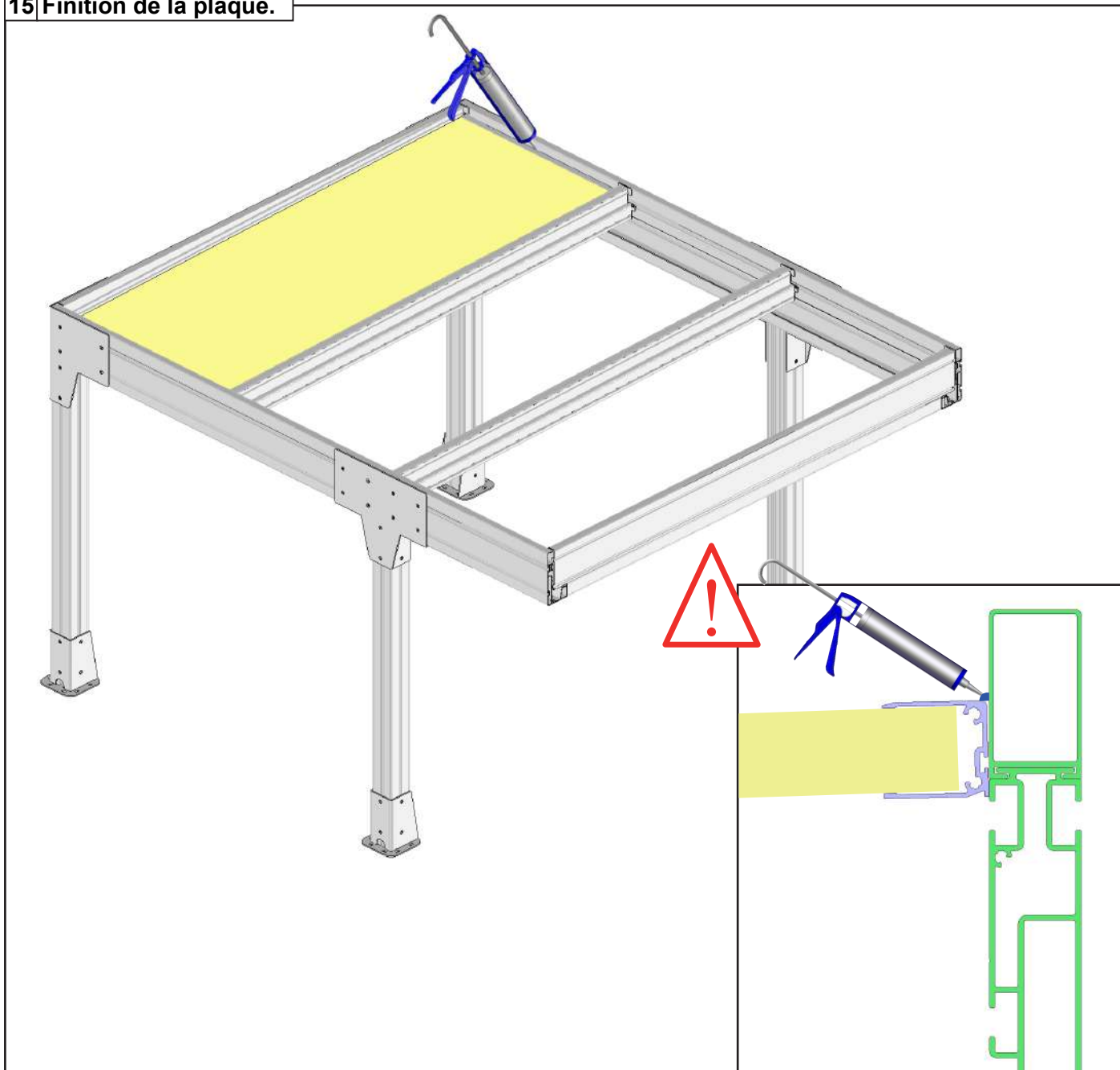
Astuce : commencez le clippage des profils de verrouillage par le bas au niveau du coffre avant. Écraser le joint au maximum afin de clipper les premiers 10cm puis finir le montage petit à petit en remontant jusqu'au profil mural.

1 Clippez les premiers 10cm.



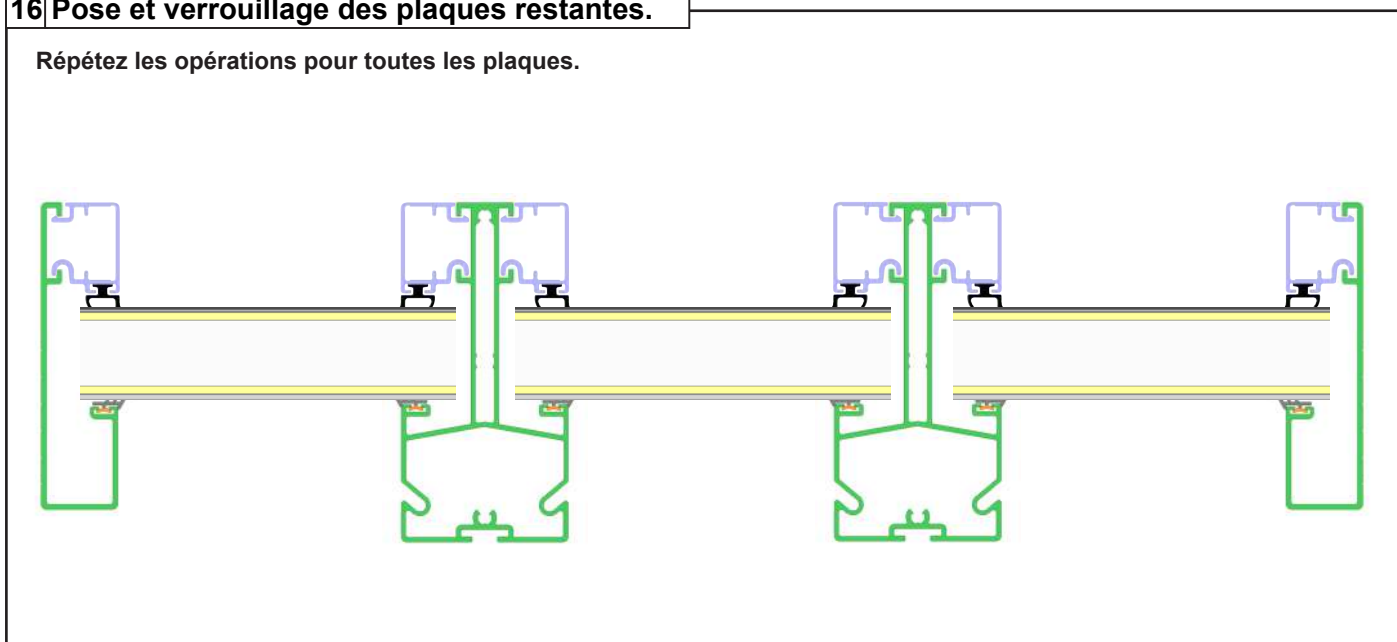
Finir le clippage jusqu'au profil mural. Réalisez les mêmes opérations pour clipper le second profil de recouvrement côté opposé.

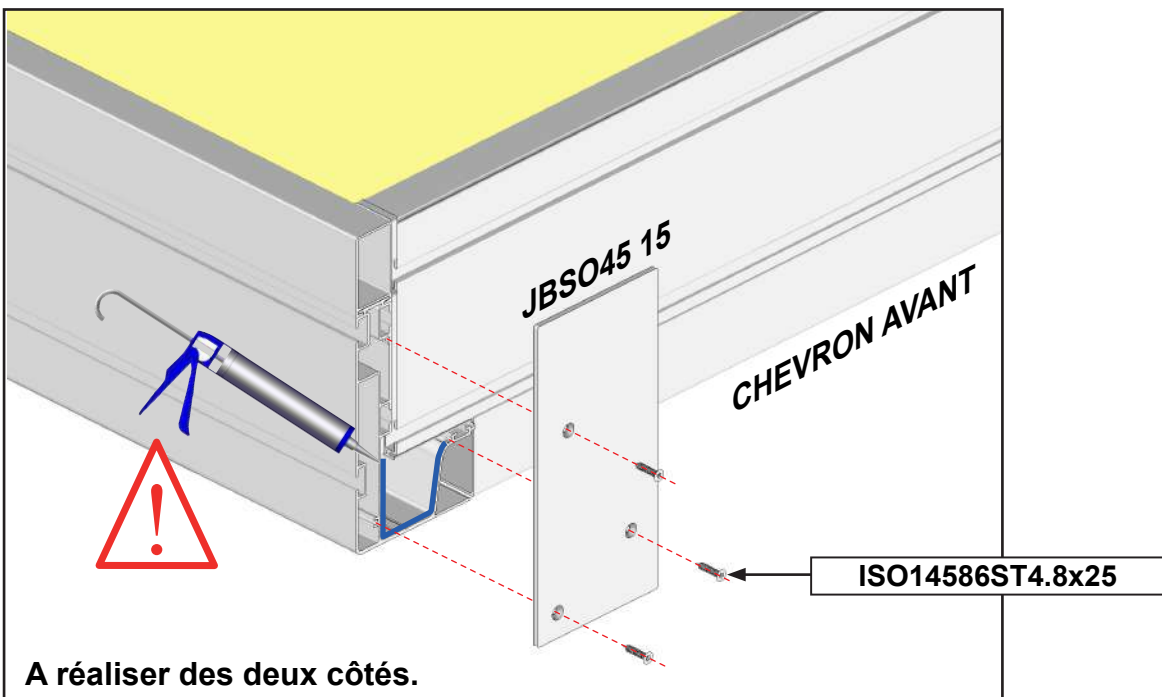
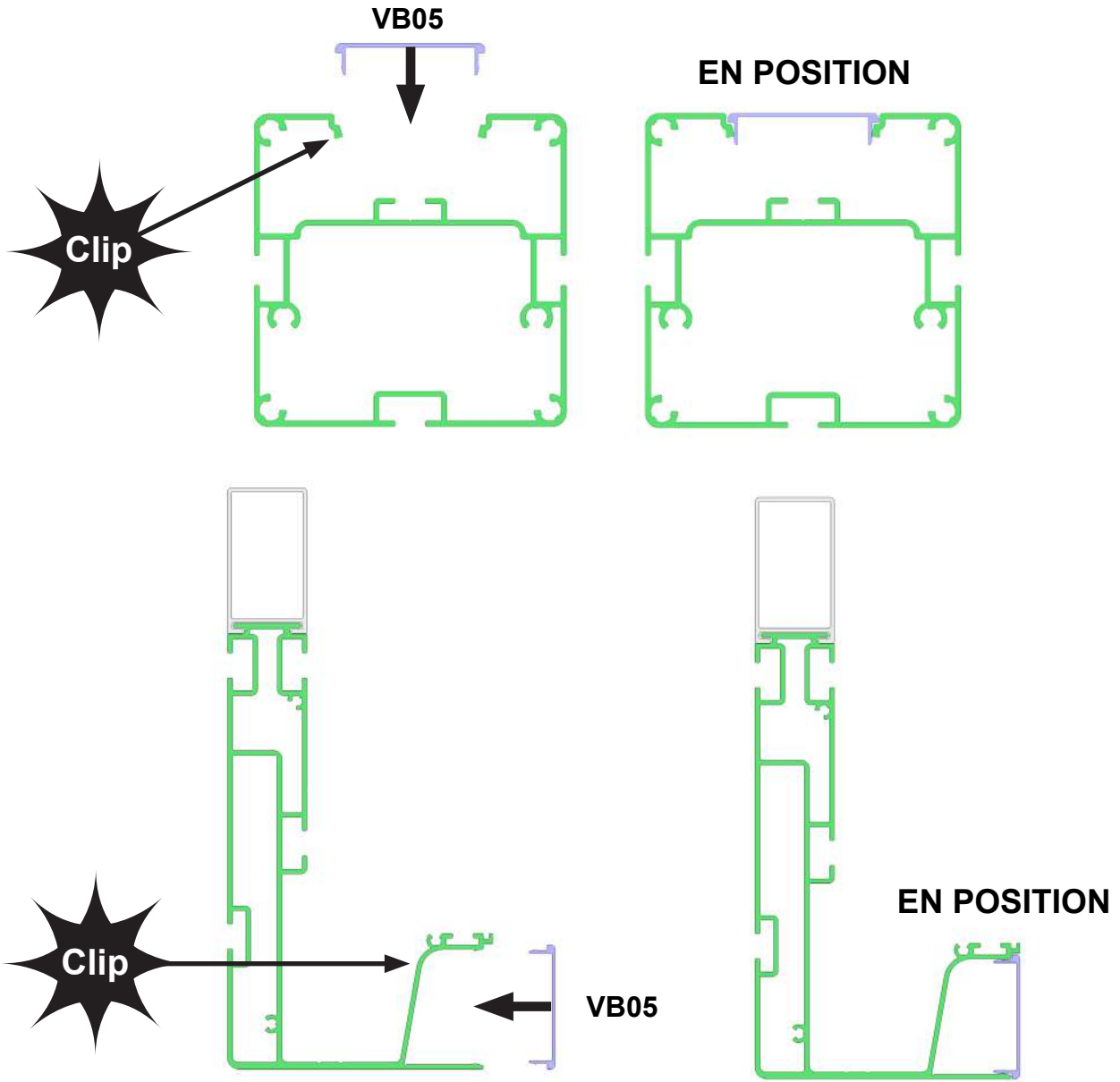
15 Finition de la plaque.



16 Pose et verrouillage des plaques restantes.

Répétez les opérations pour toutes les plaques.





FAQ

1 - Les plaques ne se montent pas entre les poutres :

- Vérifiez le positionnement des chevrons latéraux PBSO4107. La face extérieure des chevrons doit être alignée avec la face extérieure des coffres avant et arrière.

- Vérifiez l'équerrage de la structure.

- Vérifiez le positionnement des chevrons intermédiaires.

2 - Les profils de recouvrement ne se montent pas.

- Vérifiez le positionnement des chevrons latéraux PBSO4107. La face extérieure des chevrons doit être alignée avec la face extérieure des coffres avant et arrière.

- Vérifiez le positionnement des chevrons intermédiaires.

3 - Eau qui coule le long des poteaux :

- Mauvaise étanchéité au niveau des joues de renfort du coffre avant et arrière. Vérifier ou réaliser l'étanchéité entre les joues de renfort du coffre avant et le coffre avant.

4 - Une plaque vieillit plus rapidement que la normale :

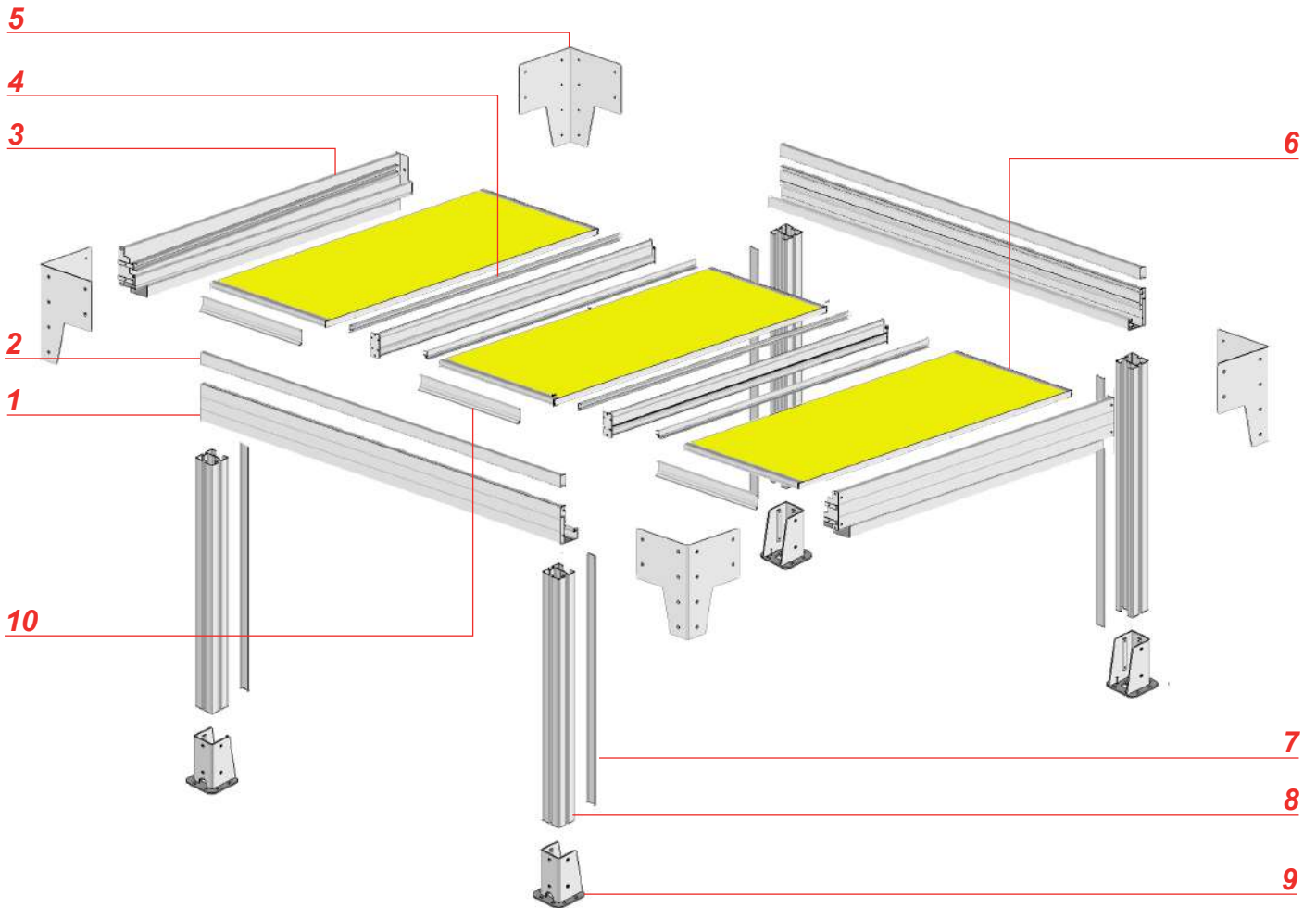
- Assurez-vous que la face anti-UV soit bien orientée vers le soleil. Pour retourner la plaque, démonter les joues de renfort JBSO4702 d'un côté de la structure, démonter le profil capots PPV20, démonter les profils de verrouillage de la plaque en question et retourner la plaque. Remonter tous les éléments. Si la plaque est trop endommagée, remplacez la plaque.

5 - Un ruban de LED éclaire moins que les autres ou une LED reste allumée en milieu de ruban :

- Dysfonctionnement du ruban de LED. Remplacer le ruban de LED.

VUE ÉCLATÉE

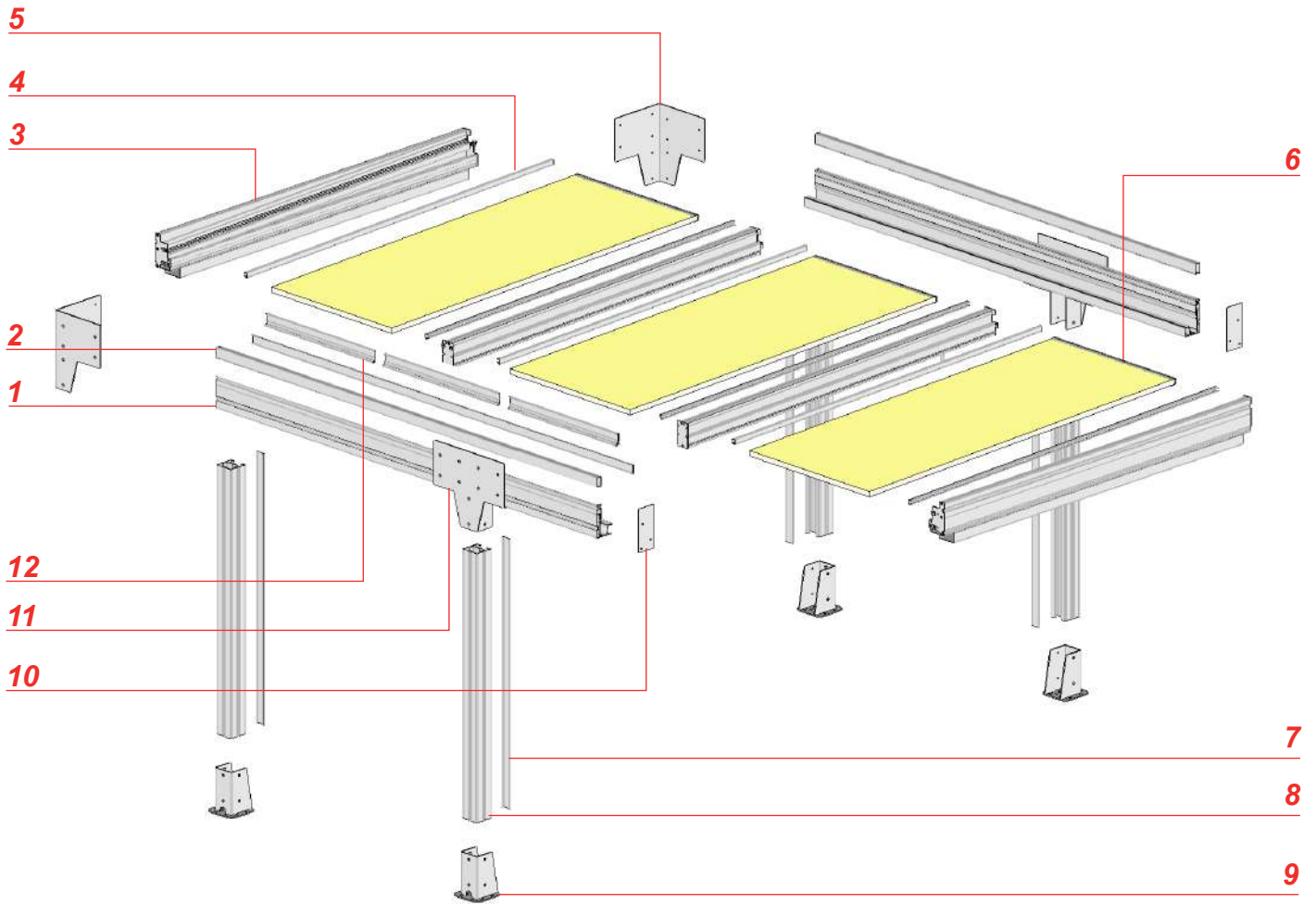
STANDARD



Repère	Références	Désignation
1	PBSO45 03	Profil coffre avant
2	PBSO47 02	Profil haut coffre avant
3	Voir section éclaté	Chevron support de plaque
4	PPV2303 + JO24	Profil de recouvrement
5	JBSO47	Joue de renfort
6	--	Plaques Toit Plat
7	VB05	Profil de finition Poteaux
8	PA34 02	Profil poteau
9	ST45 12	Platine de fixation au sol
10	PBSO47	Profil de finition coffre avant

VUE ÉCLATÉE

POTEAUX DÉPORTÉS

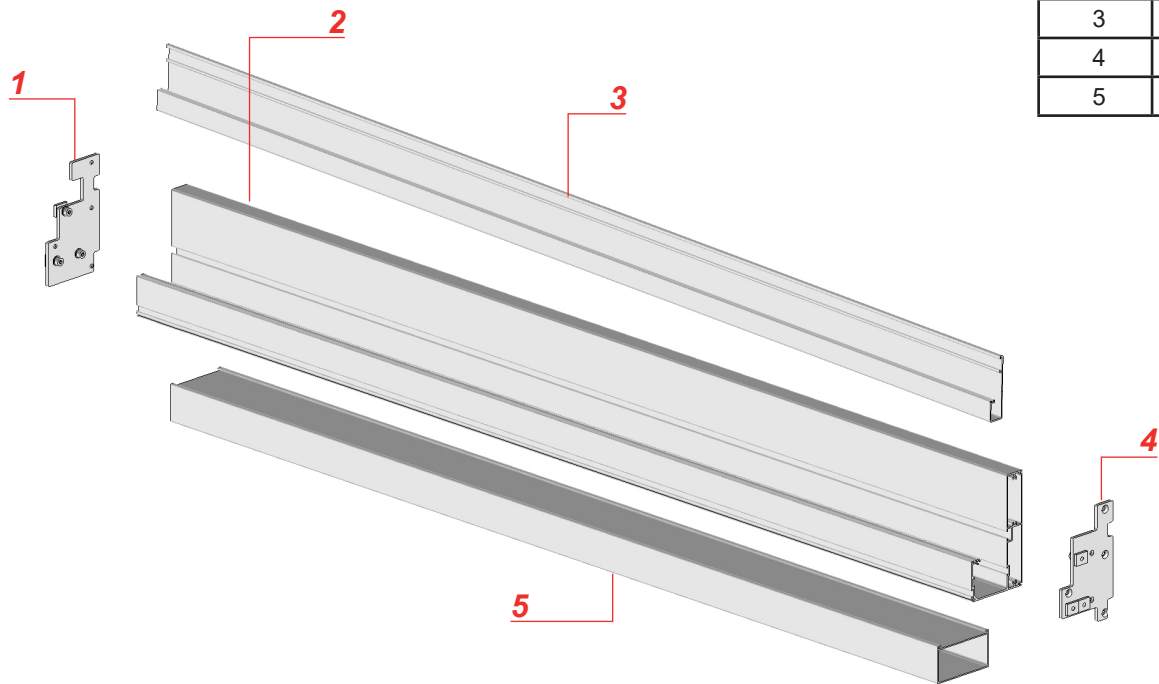


Repère	Références	Désignation
1	PBSO45 03	Profil coffre Latéral
2	PBSO47 02	Profil haut coffre Latéral
3	Voir section éclaté	Chevron support de plaque
4	PPV2303 + JO24	Profil de recouvrement
5	JBSO47	Joue de renfort
6	--	Plaques Toit Plat
7	VB05	Profil de finition Poteaux
8	PA34 02	Profil poteau
9	ST45 12	Platine de fixation au sol
10	PBSO47	Profil de finition coffre avant
11	JBSO47 11	Joue de renfort Latérale
12	PBSO47	Profil de finition coffre latéral

SECTION ÉCLATÉES

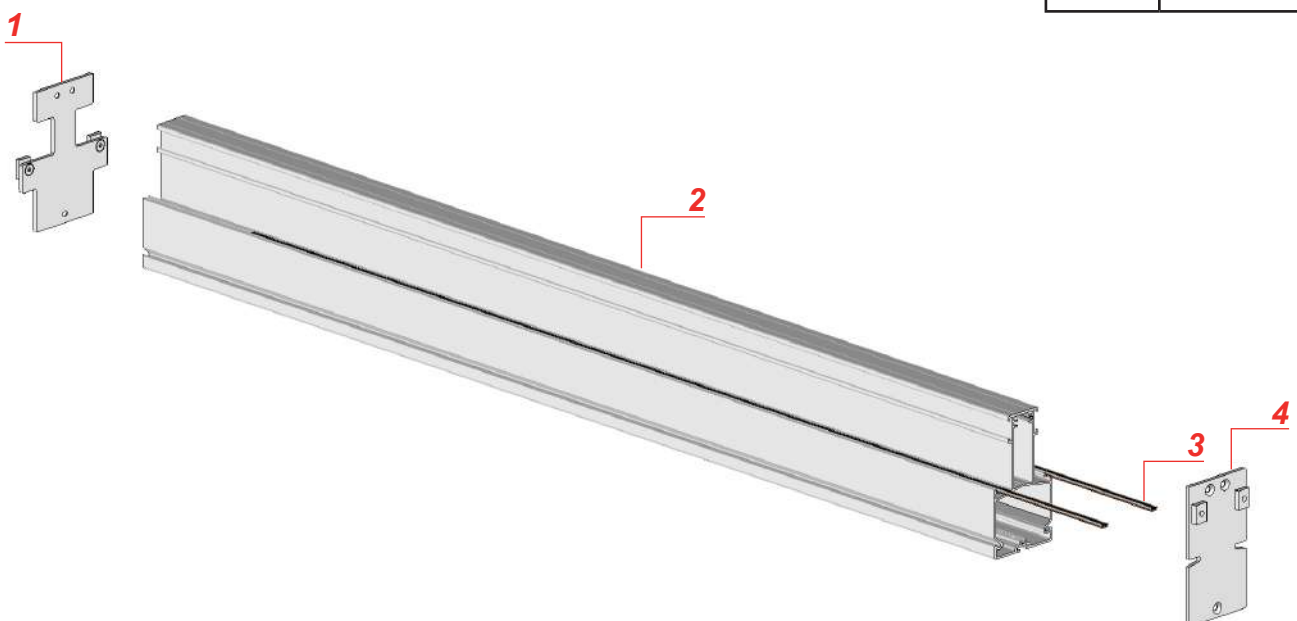
Chevrons latéraux.

REP	REF
1	BSO41 27
2	PBSO41 08
3	PPV22 04
4	BSO41 23
5	CELUX04



Chevrons Intermédiaires.

REP	REF
1	EBPV21 11
2	PPV21 04
3	JO31
4	EBPV21 06



MISE EN GARDE

Tenir hors de portée des enfants



- Ne jamais utiliser le produit avant sa fixation complète. Avant utiliser le produit, vous devez être sûr que tous les éléments ont été installés et serrés de façon correcte.
- Vérifier la planéité de votre mur ou sol. Dans le cas d'un mur ou sol creux ou bombé, effectuer un calage des supports ou des platines afin de les aligner correctement. Un mauvais alignement peut entraîner un mauvais fonctionnement, la casse et ou la chute du produit.
- Ne pas faire fonctionner le produit lorsque des opérations d'entretien, telle que le nettoyage des vitres, sont en cours. Déconnecter la pergola de l'alimentation électrique lorsque des opérations d'entretien sont en cours.
- Ne pas laisser les enfants jouer avec les dispositifs de commande. Mettre les dispositifs de télécommande hors de portée des enfants. Surveillez vos enfants afin de vous assurer que ceux-ci ne jouent pas avec le store ou la télécommande.
- Faites attention à vos doigts lors de l'installation et lors de la manœuvre des lames.
- Aucune modification de conception ou de configuration de l'équipement ne doit être effectuée sans consultation préalable du fabricant.
- N'utilisez jamais d'accessoires non recommandés par le fabricant. Ceux-ci pourraient en effet créer des risques pour l'utilisateur et endommager le produit. N'utilisez que des pièces et accessoires d'origines.
- En cas de stockage du produit ce dernier doit être stocké à sous un abris en milieu sec non humide.
- N'utilisez pas le produit dans des endroits soumis à des vibrations ou impulsions.
- Utilisez les fixations adaptées en fonction du matériau de votre façade et votre sol. Demandez conseil à un spécialiste. La quincaillerie de fixation n'est pas fournie.
- Ne pas déballer le produit à l'aide d'un outil pouvant le rayer.

UTILISATION DU PRODUIT :

- N'utilisez jamais le produit si ce dernier est endommagé.
- Utilisez seulement ce produit en fonction de l'utilisation prévue.
- Nous déclinons toute responsabilité en cas de dommage lié à une utilisation incorrecte ou au non-respect des instructions.
- N'accrochez rien sur l'armature du produit. Il pourrait tomber et causer des dommages matériels et/ou des blessures corporelles.
- Ne pas se suspendre à l'armature du produit. Il pourrait tomber et causer des dommages matériels et/ou des blessures corporelles.
- Assurez-vous de la propreté du tablier des lames avant son ouverture et fermeture.
- Assurez-vous que aucun corps étranger à la structure ne puisse détériorer ce dernier lors de l'ouverture ou la fermeture des lames.
- Ne jamais mettre ses mains ou tout membres du corps entre les lames ou entre les lames et cadre du produit lors de la manœuvre de ces dernières.
- N'installez pas de barbecue sous le produit et n'allumez pas de feu à proximité.

RÉPARATION ET ENTRETIEN :

- Ne jamais essayer de démonter ou de réparer le produit sans les qualifications requises. Faites appel à un professionnel afin de réaliser les réparations nécessaires.
- Ne pas utiliser le produit si une réparation est nécessaire.
- Vérifier fréquemment au court de l'année l'installation pour déceler tout mauvais équilibrage ou tous signes d'usure des pièces.
- Vérifier fréquemment au court de l'année les fixations murales ou au sol du produit, les vis de serrage des cadres, des joues de renfort, des lames et tout autres éléments.
- Nettoyer l'armature en début et fin de saison. Attention ne pas utiliser de produit détergeant.
- Retirer fréquemment les éléments extérieurs à la structure présents dans les chevrons et dans le coffre avant (feuille d'arbre, sable etc...) afin que l'évacuation des eaux soit toujours optimale. Un mauvais entretien engendre un débordement de l'eau des éléments de la structure.

PARTIE ÉLECTRIQUE :

- Avant toutes manipulations assurez vous que le courant électrique soit coupé. Danger d'électrocution.
 - Si le câble d'alimentation est endommagé, il doit être remplacé par une personne qualifiée (SAV ou électricien) afin d'éviter un danger. Le câble d'alimentation de cette motorisation ne peut être remplacé que par le même type de câble (même section des fils et même indice de protection).
 - La motorisation est destinée à être installée à une hauteur d'au moins 2,5 m du sol ou de tout autre niveau d'accès.
 - Le raccordement des fils électriques doit être fait conformément aux normes électriques en vigueur en France (norme NF C 15100). En cas de doute, contacter un électricien agréé.
 - Avant de raccorder le store à une source d'alimentation, vérifiez que la tension de cette source d'alimentation et la tension nominale correspondent aux spécifications d'alimentation présent sur la notice.
 - Ne pas mouiller le boîtier d'automatisme. L'automatisme doit être positionné à l'abri des intempéries.
- Ne pas laisser jouer les enfant avec le boîtier d'automatisme.



Merci pour votre confiance, à bientôt !



◦ 18 Déc. 2025



◦ 22 Déc. 2025



◦ 22 décembre 2025

Prix Usine : une entreprise à laquelle vous pouvez faire confiance, ce qui est précieux de nos jours. Je suis très content de mon brise-soleil, qui offre un excellent rapport qualité-prix. Encore merci à Erwan pour son haut niveau de service !

Frédéric T.

Super expérience avec Prix Usine.com Achat, livraison, matériel de qualité et service, suivi au top. Je recommande les yeux fermés !!!

Stéphane T.

Très sérieux! Erwan a répondu à nos questions techniques à distance et à la livraison la qualité est au rdv! Pergola Florida!

Aurélien L-B

N'hésitez pas à nous laisser un avis !

4,9  4,5 